

Didattica

1. Iscritti e laureati

1.1 L'andamento delle immatricolazioni e delle iscrizioni

Negli ultimi anni, il MIUR ha dato sempre maggiore rilievo all'Anagrafe Nazionale Studenti (ANS) quale fonte di informazione sul sistema universitario italiano. Si ricorda infatti che molti dei dati utilizzati negli indicatori di riparto delle risorse ministeriali (in particolare FFO e Fondo di Programmazione) vengono desunti dall'ANS, così come i dati sulla consistenza numerica delle iscrizioni al primo anno, ai fini dell'attivazione dell'offerta formativa annuale.

Nel grafico illustrato in Fig. 1 viene mostrato l'andamento delle immatricolazioni a corsi di laurea triennale o specialistica/magistrale a ciclo unico nel tempo, mettendo a confronto i dati dell'Università di Pavia con il complesso delle Università italiane.

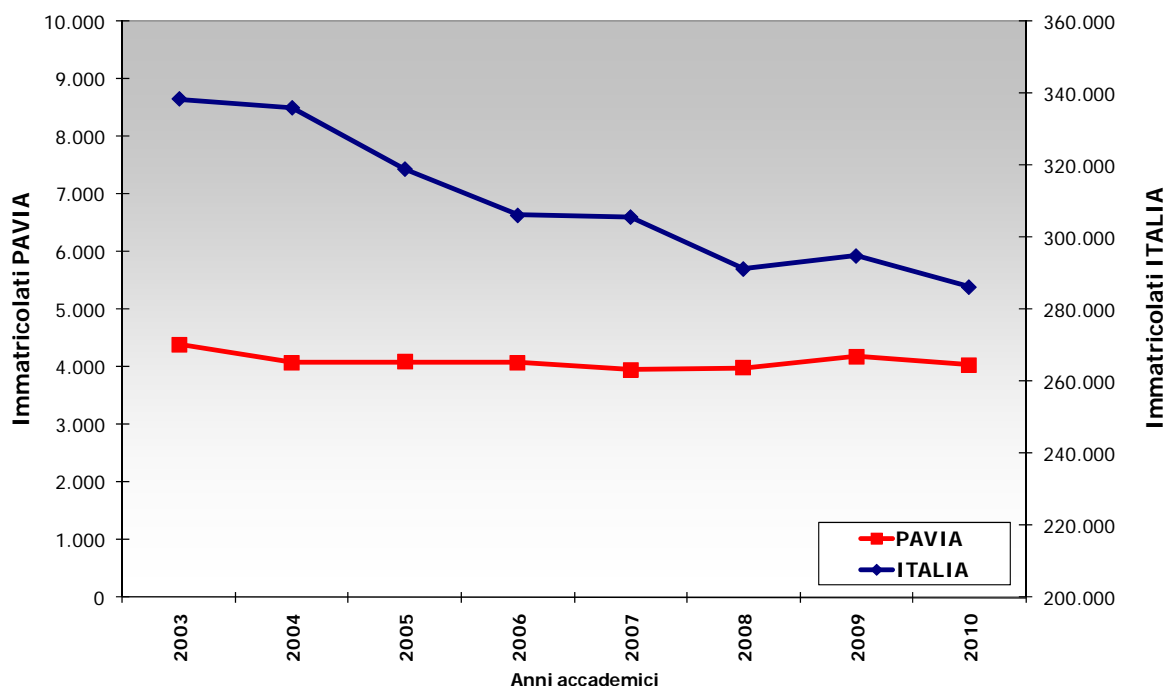


Fig. 1 - Andamento delle immatricolazioni in Italia e nell'Ateneo di Pavia dal 2003 al 2010. (Fonte: Anagrafe Nazionale Studenti).

Osservando i dati illustrati in figura, si nota che, mentre a livello nazionale si è verificato un decremento progressivo del numero di immatricolazioni, avvenuto dopo il picco dei primi anni di applicazione della riforma, l'Università di Pavia ha mantenuto invece un numero pressoché stabile di immatricolati che oscillano intorno alle 4000 unità (4038 nell'ultimo anno di

osservazione). Va precisato che i dati riportati riguardano gli immatricolati per la prima volta al sistema universitario italiano, con l'esclusione quindi di tutti gli studenti che hanno avuto in passato altre esperienze universitarie. Va ricordato inoltre che il dato ANS è particolarmente affidabile, in quanto le informazioni inviate dagli Atenei, dettagliate al singolo studente (e ai singoli eventi di carriera connessi), vengono sottoposte a due ordini di controlli, un primo di correttezza formale che scarta eventuali dati palesemente errati o incompleti ed un secondo di coerenza, che mette invece a confronto i dati inviati da ogni sede con quelli di tutte le altre. Ciò consente, ad esempio di evitare che la stessa persona venga conteggiata più volte in diversi Atenei, dal momento che l'identificativo di ogni studente, ovvero il codice fiscale, è univoco.

In tab. 1 e 2 si riporta invece la serie storica rilevata negli ultimi 5 anni degli iscritti ai corsi del nuovo ordinamento (DM 509/99 e DM 270/04) distinti per Facoltà e tipologia di corso¹.

Tab. 1 – Iscritti ai corsi di laurea triennale (L), magistrale a ciclo unico (LMU) e specialistica a ciclo unico (LSU) 2006 – 2010. (Fonte: Rilevazione MIUR sull'istruzione universitaria, dati al 31 luglio).

Facoltà	AA 2006/07		AA 2007/08		AA 2008/09		AA 2009/10		AA 2010/11	
	L	LMU/LSU	L	LMU/LSU	L	LMU/LSU	L	LMU/LSU	L	LMU/LSU
ECONOMIA	1631		1781		1876		1921		1840	
FARMACIA	105	1389	94	1484	58	1578	33	1803	18	2072
GIURISPRUDENZA	446	1039	242	1382	179	1595	189	1760	182	1846
INGEGNERIA	1749	749	1741	682	1724	616	1696	600	1656	594
LETTERE E FILOSOFIA	2449		2487		2393		2301		2052	
MEDICINA E CHIRURGIA	1264	1119	1292	1315	1344	1396	1378	1471	1503	1558
MUSICOLOGIA	344		316		285		285		253	
SCIENZE MM FF NN	1474		1600		1561		1566		1532	
SCIENZE POLITICHE	1192		1138		971		911		810	
Interfacoltà	FARMACIA	69	81		56		36		18	
	INGEGNERIA	1	1		1		68		140	
	MEDICINA E CHIRURGIA	556	622		622		553		573	
	SCIENZE MM FF NN	383	355		311		296		281	
	SCIENZE POLITICHE	526	500		621		667		711	
Totale complessivo	12189	4296	12250	4863	12002	5185	11900	5634	11569	6070

¹ Con riferimento alla Facoltà di Medicina e Chirurgia, si segnala che l'incremento degli iscritti ai corsi di laurea specialistica a ciclo unico tra il 2006 ed il 2007 è sostanzialmente imputabile al fatto che i corsi sono stati attivati per la prima volta nell'AA 2002/03, quindi nell'AA 2006/07 erano attivati solo i primi cinque anni di corso.

Tab. 2 – Iscritti ai corsi di laurea magistrale e specialistica 2006 – 2010. (Fonte: Rilevazione MIUR sull'istruzione universitaria, dati al 31 luglio).

Facoltà	ISCRITTI A CORSI DI LAUREA MAGISTRALE/SPECIALISTICA					
	AA 2006/07	AA 2007/08	AA 2008/09	AA 2009/10	AA 2010/11	
ECONOMIA	458	478	558	657	728	
GIURISPRUDENZA	293	316	215	122	52	
INGEGNERIA	539	585	521	546	514	
LETTERE E FILOSOFIA	710	801	788	721	734	
MEDICINA E CHIRURGIA	71	67	68	72	72	
MUSICOLOGIA	93	100	93	87	76	
SCIENZE MM FF NN	520	535	539	637	706	
SCIENZE POLITICHE	129	146	143	189	232	
Interfacoltà	ECONOMIA	41	45	48	31	13
	INGEGNERIA	33	30	23	11	30
	LETTERE E FILOSOFIA	0	0	0	17	32
	MEDICINA E CHIRURGIA	193	173	148	130	132
	SCIENZE POLITICHE	267	285	298	234	157
Totale complessivo	3347	3561	3442	3454	3478	

1.2 I laureati dell'Università di Pavia

In Fig. 2 si riporta la serie storica dei laureati in corsi del nuovo ordinamento a Pavia ed in Italia, distinguendo i laureati triennali dai laureati specialistici/magistrali (che comprendono anche i corsi a ciclo unico).

Dopo un periodo di decremento per le lauree triennali tra il 2005 ed il 2007, che risulta coerente con il corrispondente trend decrescente degli ingressi nei tre anni precedenti (2002-2004), si è osservata nel 2008 un'inversione di tendenza. Il corrispondente dato nazionale, invece, dopo un triennio di crescita, mostra un sostanziale assestamento intorno alle 170mila unità e nel 2010 un decremento a circa 165mila laureati.

Con riferimento alle lauree specialistiche e/o magistrali, si rileva invece un trend di crescita sia a livello nazionale sia a livello locale, tuttavia tali andamenti andrebbero valutati tenendo presente che i laureati specialistici e magistrali aumentano necessariamente perché aumentano anche i laureati triennali che proseguono gli studi nel biennio successivo: il primo anno si potevano iscrivere solo i laureati triennali in corso, poi si sono aggiunti progressivamente anche i fuori corso da uno o più anni. Va considerato inoltre che aumenta progressivamente anche la consistenza dei laureati specialistici e magistrali a ciclo unico.

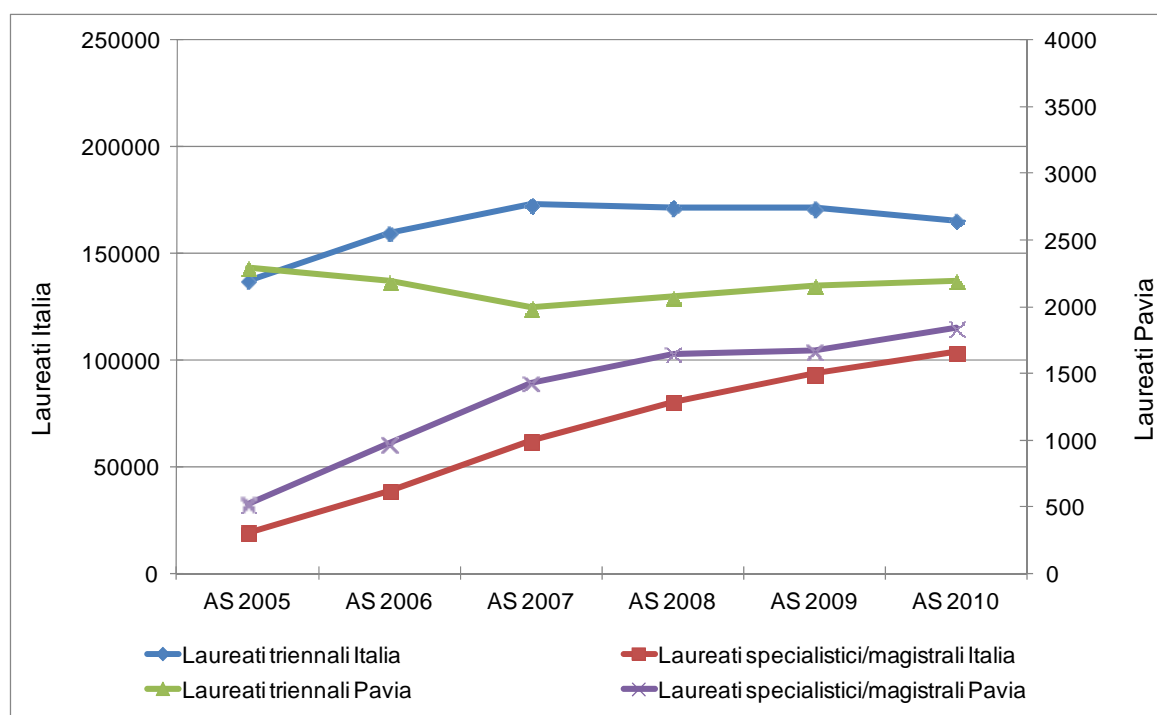


Fig. 2 – Laureati del nuovo ordinamento per tipologia negli ultimi sei anni a Pavia e in Italia. (Fonte: Rilevazione MIUR sull'istruzione universitaria).

2. La valutazione della qualità percepita della didattica

L'Università di Pavia utilizza per la diffusione dei risultati della valutazione della didattica il Sistema Informativo Statistico SISValDidat del gruppo Valmon.

Nell'ambito di questo sistema vengono analizzati i dati rilevati con i questionari per la valutazione degli insegnamenti e le elaborazioni effettuate vengono messe a disposizione via web al sito <https://valmon.ds.unifi.it/sisvaldidat/unipv/>. Tale sito prevede una modalità di accesso pubblica, attraverso la quale è possibile visualizzare i risultati aggregati a livello di Facoltà e Corso di laurea e una modalità di accesso riservata, tramite la quale ogni docente, inserendo le proprie credenziali di Ateneo, può consultare le valutazioni ottenute per i propri corsi di insegnamento. Ai Presidi e ai Presidenti delle Commissioni paritetiche per la didattica viene garantito l'accesso alle valutazioni di tutti i docenti della propria Facoltà. È prevista inoltre la possibilità per ogni docente di autorizzare la visione pubblica dei propri risultati. Al fine di implementare la delibera del Senato Accademico del 15 giugno 2009 relativa alla pubblicizzazione dei risultati, sono stati pubblicati sul sito del NUV i report (per ogni Facoltà) con il dettaglio per insegnamento dell'indice di soddisfazione complessiva..

Come indicatore sintetico viene utilizzato l'indicatore proposto dal gruppo di lavoro Chiandotto-Gola (2000) che prevede l'attribuzione del peso 2 alle risposte Decisamente NO, 5 alle risposte Più NO che sì, 7 alle risposte Più SI che no, 10 alle risposte Decisamente SI. L'attribuzione di valori numerici, seppur con il limite di essere applicato a risposte su scala ordinale, come già evidenziato nelle precedenti relazioni del NuV, permette di calcolare i tradizionali indici statistici, quali media, scostamento quadratico medio ecc. Inoltre, la partecipazione al progetto promosso dal gruppo Valmon offre il vantaggio di permettere confronti, sui quesiti comuni, con le altre sedi partecipanti.

Di seguito vengono proposte le analisi a livello di facoltà, oltre alle nove facoltà dell'Ateneo, sono presentati i risultati relativi ai corsi in CIM/ECM.

In particolare, nella tabella vengono riportate le seguenti informazioni relativamente alle 22 domande previste dal questionario:

- *Risposte* = Numero di risposte fornite per il corrispondente quesito
- *P1* = Percentuale risposte negative (decisamente no e più no che sì)
- *P2* = Percentuale risposte positive (decisamente sì e più sì che no)
- *Media* = Media aritmetica ottenuta applicando i punteggi sopra descritti (peso 2 alle risposte decisamente no, 5 alle risposte più no che sì, 7 alle risposte più sì che no, 10 alle risposte decisamente sì).
- *SQM* = Scarto Quadratico Medio
- *L1* = Limite inferiore dell'intervallo di confidenza al 95% di probabilità
- *L2* = Limite superiore dell'intervallo di confidenza al 95% di probabilità

Nel grafico si riporta invece la distribuzione percentuale delle risposte alla domanda Q21: *Sei complessivamente soddisfatto di come è stato svolto questo insegnamento?* mettendo a confronto i dati dell'AA 2009/10 con quelli dell'AA precedente e con il dato medio di Ateneo.

Nell'analizzare i risultati di indagini di tipo qualitativo occorre sempre tener presente che i giudizi espressi sono inevitabilmente correlati alle esperienze pregresse e alle aspettative da esse ingenerate. Pertanto, le differenze riscontrabili tra le diverse Facoltà di seguito riportate non autorizzano a formulare delle valutazioni comparative tra Facoltà, mentre è significativo l'andamento nel tempo della valutazione di Facoltà, Corsi di Laurea, docente.

Facoltà di Economia

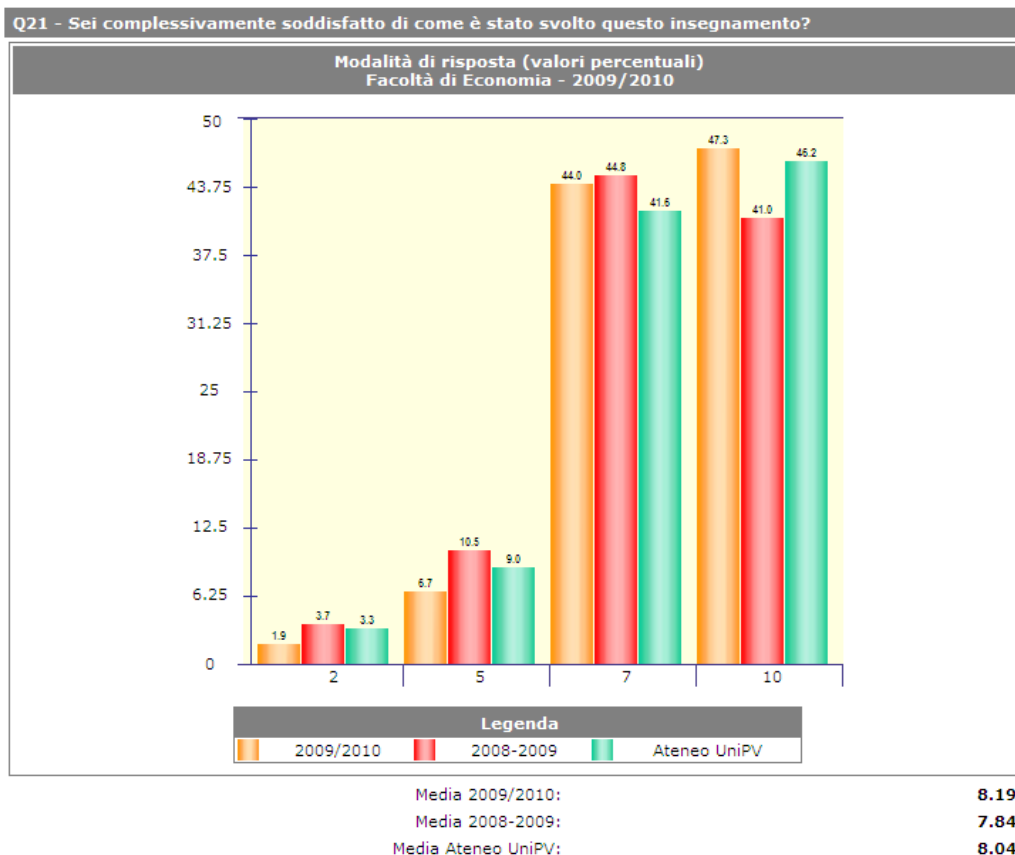


Fig. 3 – Facoltà di Economia AA 2009/10 - Distribuzione percentuale delle risposte alla domanda Q21: Sei complessivamente soddisfatto di come è stato svolto questo insegnamento? mettendo a confronto i dati dell'AA 2009/10 con quelli dell'AA precedente e con il dato medio di Ateneo.

Tab. 3 – Facoltà di Economia AA 2009/10 – N° risposte, indicatori relativi alle singole domande e confronto con la media dei due anni precedenti.

Quesito	a.a. 2009/2010								a.a. 2008/2009		a.a. 2007/2008	
	Risposte	P1	P2	Media	SQM	L1	L2	Media Ateneo	Media	Risposte	Media	Risposte
Q1 - Conoscenze preliminari possedute sufficienti	11452	18,80	81,20	7,55	2,13	7,5	7,6	7,67	7,20	7285	7,19	6151
Q2 - Materiale didattico adeguato	11451	9,76	90,24	8,20	1,92	8,2	8,2	8,13	7,88	7355	8,12	6205
Q3 - Docente reperibile in orario di ricevimento	5719	5,58	94,42	8,78	1,81	8,7	8,8	8,83	8,80	1334	8,96	1414
Q4 - Modalità d'esame definite in modo chiaro	11451	10,10	89,90	8,36	1,99	8,3	8,4	8,55	7,99	6813	8,38	5786
Q5 - Carico di studio richiesto proporzionato ai crediti	11451	13,54	86,46	7,93	2,09	7,9	8,0	7,88	7,33	7173	7,40	6038
Q6 - Qualità didattica del docente efficace	8179	6,97	93,03	8,59	1,84	8,6	8,6	8,41	8,20	7350	8,39	6212
Q7 - Docente stimola/motiva l'interesse	8179	11,04	88,96	8,27	1,99	8,2	8,3	8,05	7,85	7343	7,92	6186
Q8 - Docente espone in modo chiaro	8179	8,13	91,87	8,43	1,90	8,4	8,5	8,23	7,95	7271	8,16	6159
Q9 - Docente disponibile a fornire chiarimenti e spiegazioni	8179	3,46	96,54	8,84	1,64	8,8	8,9	8,83	8,84	7175	8,96	6085
Q10 - Orari di svolgimento dell'attività didattica rispettati	8179	3,64	96,36	8,97	1,63	8,9	9,0	8,99	9,00	7249	9,09	6140
Q11 - Aule delle lezioni adeguate	8179	11,70	88,30	8,23	2,03	8,2	8,3	8,02	7,71	7288	7,77	6168
Q12 - Carico di studio complessivo del periodo (trimestre, semestre) accettabile	11451	23,45	76,55	7,23	2,16	7,2	7,3	7,19	6,68	7200	6,75	6097
Q13 - Organizzazione complessiva (orario, esami) del periodo accettabile	11451	23,58	76,42	7,21	2,18	7,2	7,3	7,15	6,72	7198	6,78	6070
Q14 - Attività didattiche integrative utili all'apprendimento	2857	5,01	94,99	8,67	1,72	8,6	8,7	8,49	8,32	3012	8,21	2938
Q15 - Qualità didattica dei docenti (didattica integrativa) efficace	2857	4,38	95,62	8,65	1,72	8,6	8,7	8,43	8,04	2991	8,03	2919
Q16 - Docenti (didattica integrativa) puntuali	2857	1,54	98,46	9,07	1,48	9,0	9,1	8,95	8,56	2980	8,65	2929
Q17 - Qualità materiali e strumenti didattici (didattica integrativa) adeguati	2857	4,55	95,45	8,61	1,71	8,6	8,7	8,25	7,78	2993	7,85	2919
Q18 - Locali e attrezzature (didattica integrativa) adeguati	2857	6,86	93,14	8,44	1,81	8,4	8,5	8,08	7,56	2969	7,62	2893
Q19 - Soddisfazione per il servizio di tutorato fornito	1657	6,04	93,96	8,70	1,80	8,6	8,8	8,35	7,72	1298	7,85	1397
Q20 - Utilità del servizio di tutorato per la preparazione dell'esame	1657	4,10	95,90	9,01	1,63	8,9	9,1	8,78	-	-	-	-
Q21 - Soddisfazione complessiva per l'insegnamento	8179	8,67	91,33	8,19	1,90	8,2	8,2	8,04	7,84	7166	8,00	6031
Q22 - Interesse per gli argomenti trattati	11452	12,63	87,37	8,05	2,02	8,0	8,1	8,11	7,95	7184	8,05	6080

Facoltà di Farmacia

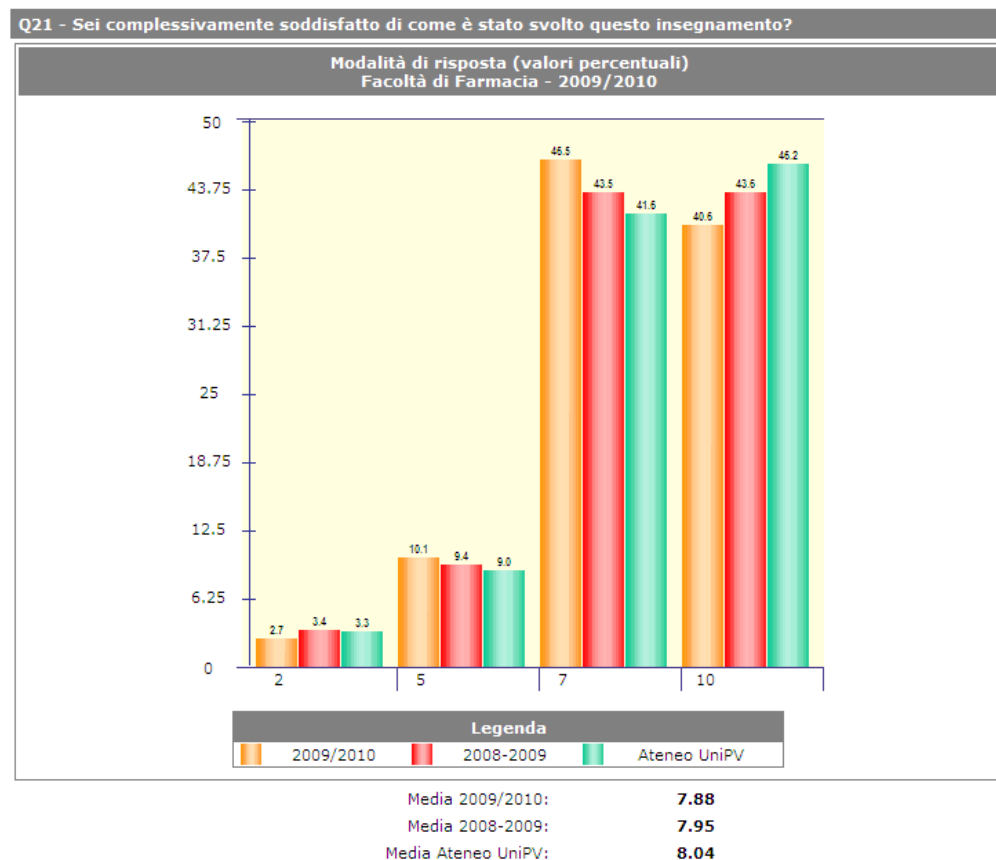


Fig. 4 – Facoltà di Farmacia AA 2009/10 - Distribuzione percentuale delle risposte alla domanda Q21: Sei complessivamente soddisfatto di come è stato svolto questo insegnamento? mettendo a confronto i dati dell'AA 2009/10 con quelli dell'AA precedente e con il dato medio di Ateneo.

Tab. 4 – Facoltà di Farmacia AA 2009/10 – N° risposte, indicatori relativi alle singole domande e confronto con la media dei due anni precedenti.

Quesito	a.a.2009/2010								a.a.2008/2009		a.a.2007/2008	
	Risposte	P1	P2	Media	SQM	L1	L2	Media Ateneo	Media	Risposte	Media	Risposte
Q1 - Conoscenze preliminari possedute sufficienti	5721	18,39	81,61	7,50	2,06	7,5	7,6	7,67	7,48	8555	7,31	5923
Q2 - Materiale didattico adeguato	5721	12,20	87,80	8,05	2,02	8,0	8,1	8,13	7,99	8699	7,87	6011
Q3 - Docente reperibile in orario di ricevimento	2700	6,41	93,59	8,74	1,83	8,7	8,8	8,83	8,81	1976	8,84	1242
Q4 - Modalità d'esame definite in modo chiaro	5721	7,20	92,80	8,62	1,86	8,6	8,7	8,55	8,62	8041	8,65	5591
Q5 - Carico di studio richiesto proporzionato ai crediti	5721	15,96	84,04	7,72	2,17	7,7	7,8	7,88	7,30	8383	7,17	5892
Q6 - Qualità didattica del docente efficace	5048	11,27	88,73	8,22	1,98	8,2	8,3	8,41	8,17	8694	8,01	6033
Q7 - Docente stimola/motiva l'interesse	5048	19,63	80,37	7,69	2,20	7,6	7,8	8,05	7,79	8635	7,56	6014
Q8 - Docente espone in modo chiaro	5048	13,19	86,81	8,03	2,04	8,0	8,1	8,23	7,99	8560	7,80	5960
Q9 - Docente disponibile a fornire chiarimenti e spiegazioni	5048	4,62	95,38	8,60	1,72	8,6	8,7	8,83	8,84	8578	8,91	5940
Q10 - Orari di svolgimento dell'attività didattica rispettati	5048	2,46	97,54	9,01	1,55	9,0	9,1	8,99	8,94	8536	9,05	5954
Q11 - Aule delle lezioni adeguate	5048	9,83	90,17	8,11	1,92	8,1	8,2	8,02	7,95	8530	7,73	5937
Q12 - Carico di studio complessivo del periodo (trimestre, semestre) accettabile	5721	27,48	72,52	6,90	2,05	6,8	7,0	7,19	6,59	8418	6,45	5853
Q13 - Organizzazione complessiva (orario, esami) del periodo accettabile	5721	25,78	74,22	6,90	2,03	6,9	7,0	7,15	6,60	8320	6,50	5793
Q14 - Attività didattiche integrative utili all'apprendimento	1261	5,63	94,37	8,61	1,74	8,5	8,7	8,49	8,41	1844	8,41	1431
Q15 - Qualità didattica dei docenti (didattica integrativa) efficace	1261	6,98	93,02	8,34	1,82	8,2	8,4	8,43	8,31	1854	8,19	1420
Q16 - Docenti (didattica integrativa) puntuali	1261	2,14	97,86	8,96	1,51	8,9	9,1	8,95	8,60	1847	8,63	1414
Q17 - Qualità materiali e strumenti didattici (didattica integrativa) adeguati	1261	7,45	92,55	8,16	1,80	8,1	8,3	8,25	8,00	1838	7,84	1411
Q18 - Locali e attrezzature (didattica integrativa) adeguati	1261	9,04	90,96	7,96	1,81	7,9	8,1	8,08	7,76	1883	7,60	1397
Q19 - Soddisfazione per il servizio di tutorato fornito	1440	11,53	88,47	8,15	2,06	8,0	8,3	8,35	7,88	2396	8,02	1923
Q20 - Utilità del servizio di tutorato per la preparazione dell'esame	1440	6,81	93,19	8,66	1,85	8,6	8,8	8,78	-	-	-	-
Q21 - Soddisfazione complessiva per l'insegnamento	5048	12,86	87,14	7,88	1,99	7,8	7,9	8,04	7,95	8270	7,73	5771
Q22 - Interesse per gli argomenti trattati	5721	13,70	86,30	7,95	2,02	7,9	8,0	8,11	8,15	8376	8,01	5825

Facoltà di Giurisprudenza

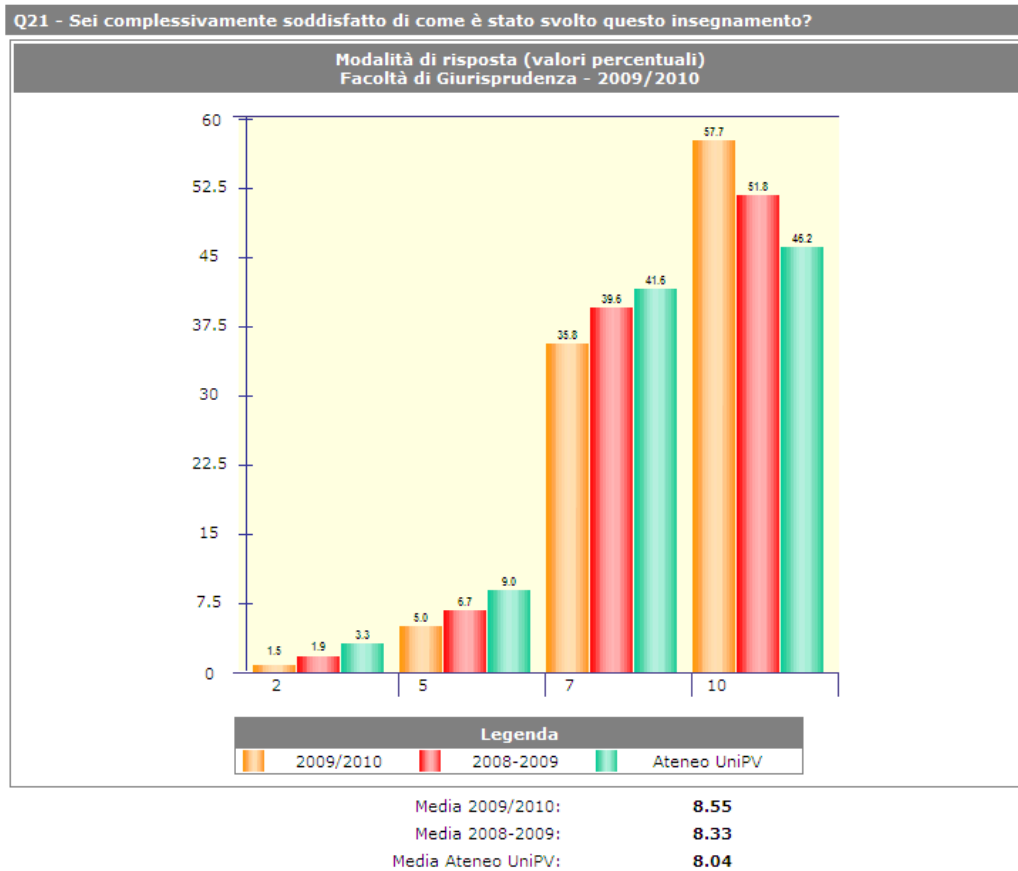


Fig. 5 – Facoltà di Giurisprudenza AA 2009/10 - Distribuzione percentuale delle risposte alla domanda Q21: Sei complessivamente soddisfatto di come è stato svolto questo insegnamento? mettendo a confronto i dati dell'AA 2009/10 con quelli dell'AA precedente e con il dato medio di Ateneo.

Tab. 5 – Facoltà di Giurisprudenza AA 2009/10 – N° risposte, indicatori relativi alle singole domande e confronto con la media dei due anni precedenti.

Quesito	a.a.2009/2010							a.a.2008/2009		a.a.2007/2008		
	Risposte	P1	P2	Media	SOM	L1	L2	Media Ateneo	Media	Risposte	Media	Risposte
Q1 - Conoscenze preliminari possedute sufficienti	4283	13,50	86,50	7,91	1,98	7,9	8,0	7,67	7,61	3109	7,57	3283
Q2 - Materiale didattico adeguato	4283	7,80	92,20	8,40	1,87	8,3	8,5	8,13	8,32	3102	8,29	3284
Q3 - Docente reperibile in orario di ricevimento	1805	3,32	96,68	9,05	1,62	9,0	9,1	8,83	9,00	572	8,83	642
Q4 - Modalità d'esame definite in modo chiaro	4283	7,03	92,97	8,63	1,81	8,6	8,7	8,55	8,00	2856	7,92	3028
Q5 - Carico di studio richiesto proporzionato ai crediti	4283	14,85	85,15	7,99	2,20	7,9	8,1	7,88	7,83	3046	7,89	3212
Q6 - Qualità didattica del docente efficace	2921	4,90	95,10	8,92	1,69	8,9	9,0	8,41	8,77	3121	8,68	3303
Q7 - Docente stimola/motiva l'interesse	2921	8,59	91,41	8,56	1,90	8,5	8,6	8,05	8,27	3111	8,18	3299
Q8 - Docente espone in modo chiaro	2921	5,99	94,01	8,73	1,78	8,7	8,8	8,23	8,47	3083	8,42	3262
Q9 - Docente disponibile a fornire chiarimenti e spiegazioni	2921	2,12	97,88	9,08	1,50	9,0	9,1	8,83	9,18	3080	9,12	3261
Q10 - Orari di svolgimento dell'attività didattica rispettati	2921	1,68	98,32	9,28	1,40	9,2	9,3	8,99	9,20	3095	9,20	3265
Q11 - Aule delle lezioni adeguate	2921	10,61	89,39	8,46	1,98	8,4	8,5	8,02	8,44	3114	8,00	3297
Q12 - Carico di studio complessivo del periodo (trimestre, semestre) accettabile	4282	23,35	76,65	7,26	2,13	7,2	7,3	7,19	6,98	3083	6,82	3261
Q13 - Organizzazione complessiva (orario, esami) del periodo accettabile	4282	18,45	81,55	7,51	2,00	7,5	7,6	7,15	7,20	3084	7,09	3266
Q14 - Attività didattiche integrative utili all'apprendimento	780	10,77	89,23	8,40	1,99	8,3	8,5	8,49	8,13	890	7,92	1092
Q15 - Qualità didattica dei docenti (didattica integrativa) efficace	780	6,79	93,21	8,68	1,75	8,6	8,8	8,43	8,20	877	8,07	1071
Q16 - Docenti (didattica integrativa) puntuali	780	3,21	96,79	8,93	1,63	8,8	9,0	8,95	8,52	867	8,49	1059
Q17 - Qualità materiali e strumenti didattici (didattica integrativa) adeguati	780	7,05	92,95	8,56	1,84	8,4	8,7	8,25	8,05	864	7,94	1055
Q18 - Locali e attrezzature (didattica integrativa) adeguati	780	5,38	94,62	8,62	1,76	8,5	8,8	8,08	8,23	866	8,04	1057
Q19 - Soddisfazione per il servizio di tutorato fornito	332	12,05	87,95	8,42	2,11	8,2	8,7	8,35	7,63	248	7,93	367
Q20 - Utilità del servizio di tutorato per la preparazione dell'esame	332	9,94	90,06	8,65	2,05	8,4	8,9	8,78	-	-	-	-
Q21 - Soddisfazione complessiva per l'insegnamento	2921	6,54	93,46	8,55	1,83	8,5	8,6	8,04	8,33	3076	8,37	3253
Q22 - Interesse per gli argomenti trattati	4283	12,23	87,77	8,20	2,01	8,1	8,3	8,11	8,34	3083	8,45	3268

Facoltà di Ingegneria

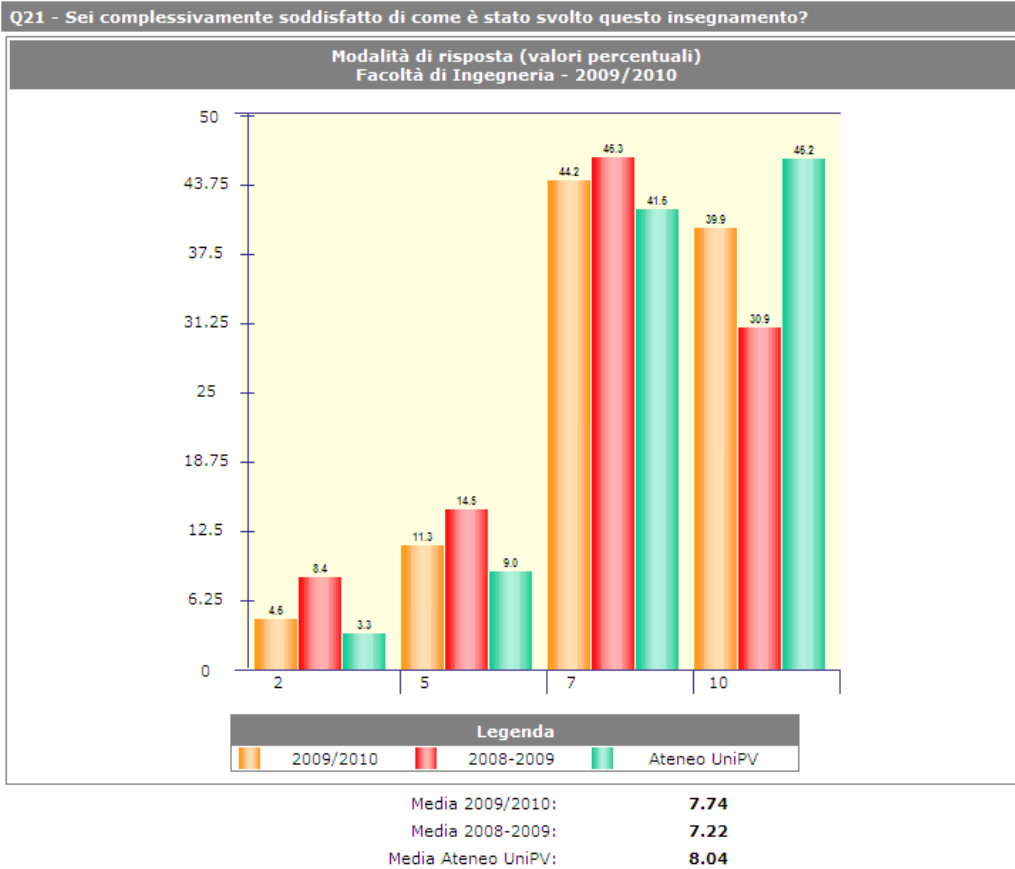


Fig. 6 – Facoltà di Ingegneria AA 2009/10 - Distribuzione percentuale delle risposte alla domanda Q21: Sei complessivamente soddisfatto di come è stato svolto questo insegnamento? mettendo a confronto i dati dell'AA 2009/10 con quelli dell'AA precedente e con il dato medio di Ateneo.

Tab. 6 – Facoltà di Ingegneria AA 2009/10 – N° risposte, indicatori relativi alle singole domande e confronto con la media dei due anni precedenti.

Quesito	a.a. 2009/2010							a.a. 2008/2009		a.a. 2007/2008		
	Risposte	P1	P2	Media	SQM	L1	L2	Media Ateneo	Media	Risposte	Media	Risposte
Q1 - Conoscenze preliminari possedute sufficienti	6789	19,28	80,72	7,58	2,18	7,5	7,6	7,67	6,86	9939	6,76	10603
Q2 - Materiale didattico adeguato	6788	16,57	83,43	7,83	2,20	7,8	7,9	8,13	7,26	10000	7,22	10651
Q3 - Docente reperibile in orario di ricevimento	3288	8,15	91,85	8,64	1,98	8,6	8,7	8,83	8,47	2493	8,39	2809
Q4 - Modalità d'esame definite in modo chiaro	6788	10,21	89,79	8,46	2,04	8,4	8,5	8,55	8,05	9449	8,06	10063
Q5 - Carico di studio richiesto proporzionato ai crediti	6788	17,71	82,29	7,69	2,28	7,6	7,8	7,88	6,89	9802	6,93	10462
Q6 - Qualità didattica del docente efficace	6108	13,18	86,82	8,10	2,15	8,1	8,2	8,41	7,63	9998	7,60	10655
Q7 - Docente stimola/motiva l'interesse	6108	18,14	81,86	7,78	2,28	7,7	7,8	8,05	7,21	9976	7,19	10634
Q8 - Docente espone in modo chiaro	6108	15,98	84,02	7,86	2,18	7,8	7,9	8,23	7,40	9935	7,33	10563
Q9 - Docente disponibile a fornire chiarimenti e spiegazioni	6108	5,30	94,70	8,71	1,78	8,7	8,8	8,83	8,71	9883	8,68	10535
Q10 - Orari di svolgimento dell'attività didattica rispettati	6108	3,90	96,10	8,95	1,64	8,9	9,0	8,99	8,71	9929	8,66	10587
Q11 - Aule delle lezioni adeguate	6108	13,46	86,54	7,95	2,06	7,9	8,0	8,02	7,43	9972	7,58	10620
Q12 - Carico di studio complessivo del periodo (trimestre, semestre) accettabile	6785	30,39	69,61	6,85	2,17	6,8	6,9	7,19	6,17	9901	6,19	10530
Q13 - Organizzazione complessiva (orario, esami) del periodo accettabile	6785	31,05	68,95	6,78	2,20	6,7	6,8	7,15	6,24	9901	6,27	10516
Q14 - Attività didattiche integrative utili all'apprendimento	3208	6,76	93,24	8,51	1,84	8,5	8,6	8,49	8,29	5335	8,27	5757
Q15 - Qualità didattica dei docenti (didattica integrativa) efficace	3208	9,76	90,24	8,20	1,99	8,1	8,3	8,43	7,70	5325	7,63	5736
Q16 - Docenti (didattica integrativa) puntuali	3208	3,68	96,32	8,80	1,65	8,7	8,9	8,95	8,26	5321	8,23	5731
Q17 - Qualità materiali e strumenti didattici (didattica integrativa) adeguati	3208	10,29	89,71	8,01	1,89	8,0	8,1	8,25	7,33	5293	7,27	5715
Q18 - Locali e attrezzature (didattica integrativa) adeguati	3208	13,31	86,69	7,83	2,02	7,8	7,9	8,08	7,27	5290	7,31	5705
Q19 - Soddisfazione per il servizio di tutorato fornito	950	13,68	86,32	8,04	2,06	7,9	8,2	8,35	7,40	1622	7,35	1730
Q20 - Utilità del servizio di tutorato per la preparazione dell'esame	950	7,89	92,11	8,68	1,91	8,6	8,8	8,78	-	-	-	-
Q21 - Soddisfazione complessiva per l'insegnamento	6108	15,91	84,09	7,74	2,16	7,7	7,8	8,04	7,22	9847	7,22	10482
Q22 - Interesse per gli argomenti trattati	6789	14,55	85,45	8,01	2,11	8,0	8,1	8,11	7,76	9885	7,75	10533

Facoltà di Lettere e Filosofia

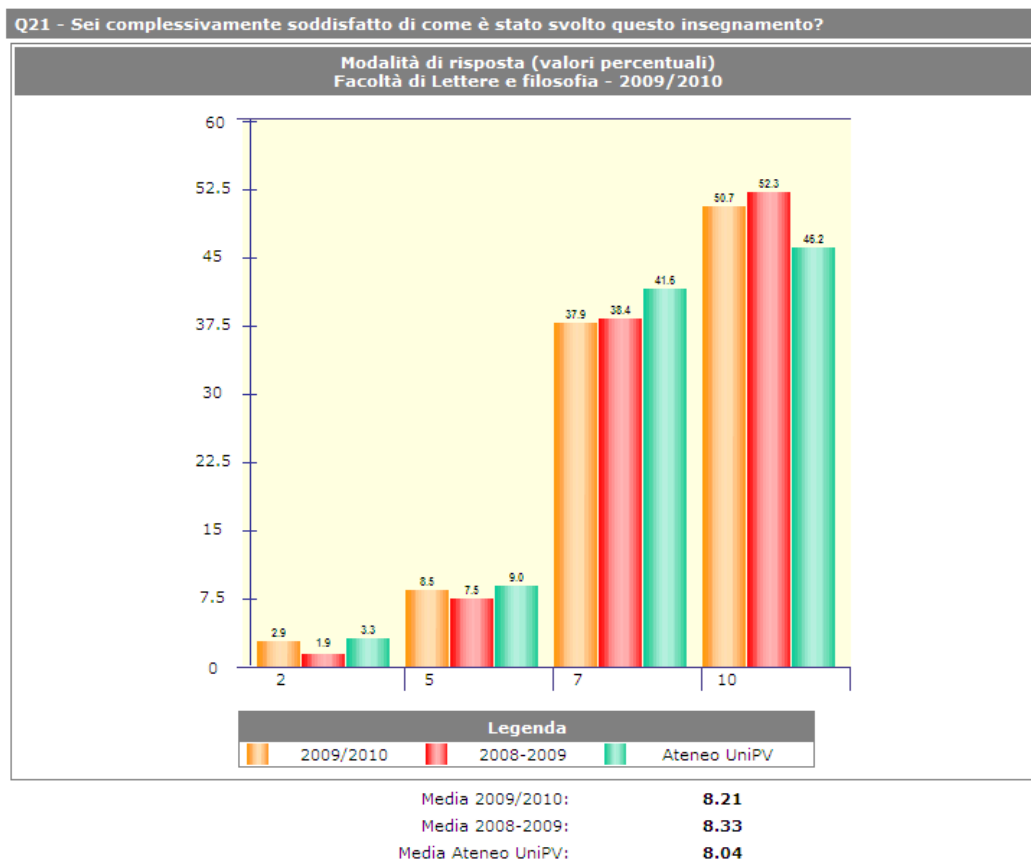


Fig. 7 – Facoltà di Lettere e filosofia AA 2009/10 - Distribuzione percentuale delle risposte alla domanda Q21: Sei complessivamente soddisfatto di come è stato svolto questo insegnamento? mettendo a confronto i dati dell'AA 2009/10 con quelli dell'AA precedente e con il dato medio di Ateneo.

Tab. 7 – Facoltà di Lettere e filosofia AA 2009/10 – N° risposte, indicatori relativi alle singole domande e confronto con la media dei due anni precedenti.

Quesito	a.a.2009/2010								a.a.2008/2009		a.a.2007/2008	
	Risposte	P1	P2	Media	SQM	L1	L2	Media Ateneo	Media	Risposte	Media	Risposte
Q1 - Conoscenze preliminari possedute sufficienti	5323	15,44	84,56	7,78	2,05	7,7	7,8	7,67	7,63	7426	7,52	7325
Q2 - Materiale didattico adeguato	5323	8,06	91,94	8,41	1,88	8,4	8,5	8,13	8,47	7424	8,35	7325
Q3 - Docente reperibile in orario di ricevimento	2062	4,66	95,34	9,06	1,63	9,0	9,1	8,83	9,24	1254	9,08	1301
Q4 - Modalità d'esame definite in modo chiaro	5323	8,02	91,98	8,62	1,86	8,6	8,7	8,55	8,23	6919	8,06	6772
Q5 - Carico di studio richiesto proporzionato ai crediti	5323	16,29	83,71	7,85	2,24	7,8	7,9	7,88	7,31	7244	7,23	7156
Q6 - Qualità didattica del docente efficace	4301	7,77	92,23	8,65	1,87	8,6	8,7	8,41	8,78	7422	8,57	7328
Q7 - Docente stimola/motiva l'interesse	4301	13,30	86,70	8,25	2,09	8,2	8,3	8,05	8,28	7408	8,03	7307
Q8 - Docente espone in modo chiaro	4301	8,72	91,28	8,45	1,89	8,4	8,5	8,23	8,55	7357	8,33	7253
Q9 - Docente disponibile a fornire chiarimenti e spiegazioni	4301	3,39	96,61	9,01	1,58	9,0	9,1	8,83	9,29	7354	9,17	7263
Q10 - Orari di svolgimento dell'attività didattica rispettati	4301	3,02	96,98	9,06	1,54	9,0	9,1	8,99	9,18	7391	9,08	7278
Q11 - Aule delle lezioni adeguate	4301	17,65	82,35	7,73	2,15	7,7	7,8	8,02	7,63	7410	7,52	7292
Q12 - Carico di studio complessivo del periodo (trimestre, semestre) accettabile	5323	25,79	74,21	7,13	2,14	7,1	7,2	7,19	6,62	7347	6,62	7223
Q13 - Organizzazione complessiva (orario, esami) del periodo accettabile	5323	30,85	69,15	6,81	2,21	6,8	6,9	7,15	6,63	7339	6,63	7238
Q14 - Attività didattiche integrative utili all'apprendimento	874	9,38	90,62	8,22	1,95	8,1	8,4	8,49	8,33	1577	8,28	1672
Q15 - Qualità didattica dei docenti (didattica integrativa) efficace	874	8,12	91,88	8,42	1,87	8,3	8,6	8,43	8,46	1553	8,27	1653
Q16 - Docenti (didattica integrativa) puntuali	874	2,52	97,48	8,97	1,53	8,9	9,1	8,95	8,68	1550	8,60	1631
Q17 - Qualità materiali e strumenti didattici (didattica integrativa) adeguati	874	9,50	90,50	8,24	1,88	8,1	8,4	8,25	8,13	1542	7,98	1633
Q18 - Locali e attrezzature (didattica integrativa) adeguati	874	11,90	88,10	7,87	1,92	7,8	8,0	8,08	7,68	1537	7,76	1619
Q19 - Soddisfazione per il servizio di tutorato fornito	290	10,69	89,31	8,31	2,05	8,1	8,5	8,35	8,07	492	7,56	475
Q20 - Utilità del servizio di tutorato per la preparazione dell'esame	290	10,34	89,66	8,48	2,13	8,2	8,7	8,78	-	-	-	-
Q21 - Soddisfazione complessiva per l'insegnamento	4301	11,39	88,61	8,21	2,04	8,2	8,3	8,04	8,33	7336	8,10	7234
Q22 - Interesse per gli argomenti trattati	5323	12,47	87,53	8,27	2,03	8,2	8,3	8,11	8,49	7358	8,33	7252

Facoltà di Medicina e Chirurgia

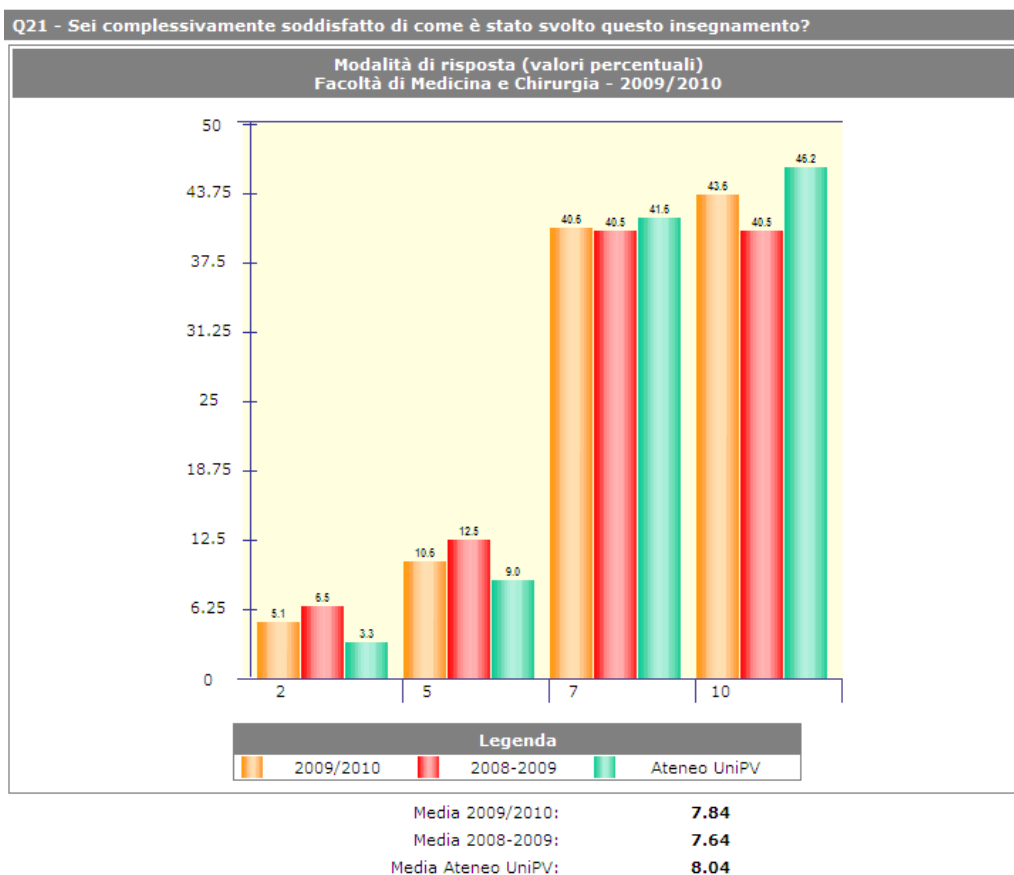


Fig. 8 – Facoltà di Medicina e chirurgia AA 2009/10 - Distribuzione percentuale delle risposte alla domanda Q21: Sei complessivamente soddisfatto di come è stato svolto questo insegnamento? mettendo a confronto i dati dell'AA 2009/10 con quelli dell'AA precedente e con il dato medio di Ateneo.

Tab. 8 – Facoltà di Medicina e chirurgia AA 2009/10 – N° risposte, indicatori relativi alle singole domande e confronto con la media dei due anni precedenti.

Questo	a.a.2009/2010								a.a.2008/2009		a.a.2007/2008	
	Risposte	P1	P2	Media	SQM	L1	L2	Media Ateneo	Media	Risposte	Media	Risposte
Q1 - Conoscenze preliminari possedute sufficienti	7650	13,76	86,24	7,92	2,06	7,9	8,0	7,67	8,11	7567	7,75	8486
Q2 - Materiale didattico adeguato	7650	14,75	85,25	7,98	2,17	7,9	8,0	8,13	7,88	7498	7,42	8689
Q3 - Docente reperibile in orario di ricevimento	2965	7,52	92,48	8,68	1,94	8,6	8,8	8,83	8,72	1457	8,48	1211
Q4 - Modalità d'esame definite in modo chiaro	7650	9,22	90,78	8,49	2,02	8,5	8,5	8,55	8,19	7450	7,85	8372
Q5 - Carico di studio richiesto proporzionato ai crediti	7650	15,86	84,14	7,76	2,24	7,7	7,8	7,88	7,62	7467	7,48	8466
Q6 - Qualità didattica del docente efficace	7095	11,98	88,02	8,23	2,11	8,2	8,3	8,41	8,01	7492	7,70	8686
Q7 - Docente stimola/motiva l'interesse	7095	17,89	82,11	7,88	2,32	7,8	7,9	8,05	7,68	7482	7,47	8684
Q8 - Docente espone in modo chiaro	7095	12,56	87,44	8,15	2,12	8,1	8,2	8,23	7,97	7475	7,63	8642
Q9 - Docente disponibile a fornire chiarimenti e spiegazioni	7095	6,60	93,40	8,63	1,86	8,6	8,7	8,83	8,58	7457	8,40	8564
Q10 - Orari di svolgimento dell'attività didattica rispettati	7095	5,60	94,40	8,76	1,79	8,7	8,8	8,99	8,82	7470	8,53	8597
Q11 - Aule delle lezioni adeguate	7095	15,42	84,58	7,97	2,19	7,9	8,0	8,02	7,61	7478	7,24	8598
Q12 - Carico di studio complessivo del periodo (trimestre, semestre) accettabile	7650	23,52	76,48	7,22	2,30	7,2	7,3	7,19	7,14	7462	6,99	8568
Q13 - Organizzazione complessiva (orario, esami) del periodo accettabile	7650	23,67	76,33	7,21	2,29	7,2	7,3	7,15	7,10	7459	7,10	8480
Q14 - Attività didattiche integrative utili all'apprendimento	2422	14,12	85,88	8,07	2,09	8,0	8,2	8,49	7,59	3291	7,80	4008
Q15 - Qualità didattica dei docenti (didattica integrativa) efficace	2422	8,26	91,74	8,30	1,93	8,2	8,4	8,43	7,87	3293	7,99	3986
Q16 - Docenti (didattica integrativa) puntuali	2422	5,08	94,92	8,69	1,80	8,6	8,8	8,95	8,37	3280	8,31	3985
Q17 - Qualità materiali e strumenti didattici (didattica integrativa) adeguati	2422	7,51	92,49	8,23	1,87	8,2	8,3	8,25	7,72	3259	7,68	3963
Q18 - Locali e attrezzature (didattica integrativa) adeguati	2422	9,41	90,59	8,14	1,94	8,1	8,2	8,08	7,64	3257	7,59	3951
Q19 - Soddisfazione per il servizio di tutorato fornito	480	6,67	93,33	8,80	1,86	8,6	9,0	8,35	8,45	344	8,40	587
Q20 - Utilità del servizio di tutorato per la preparazione dell'esame	480	7,08	92,92	8,88	1,86	8,7	9,0	8,78	-	-	-	-
Q21 - Soddisfazione complessiva per l'insegnamento	7095	15,73	84,27	7,84	2,22	7,8	7,9	8,04	7,64	7461	7,57	8581
Q22 - Interesse per gli argomenti trattati	7650	13,32	86,68	8,15	2,06	8,1	8,2	8,11	8,04	7488	7,90	8617

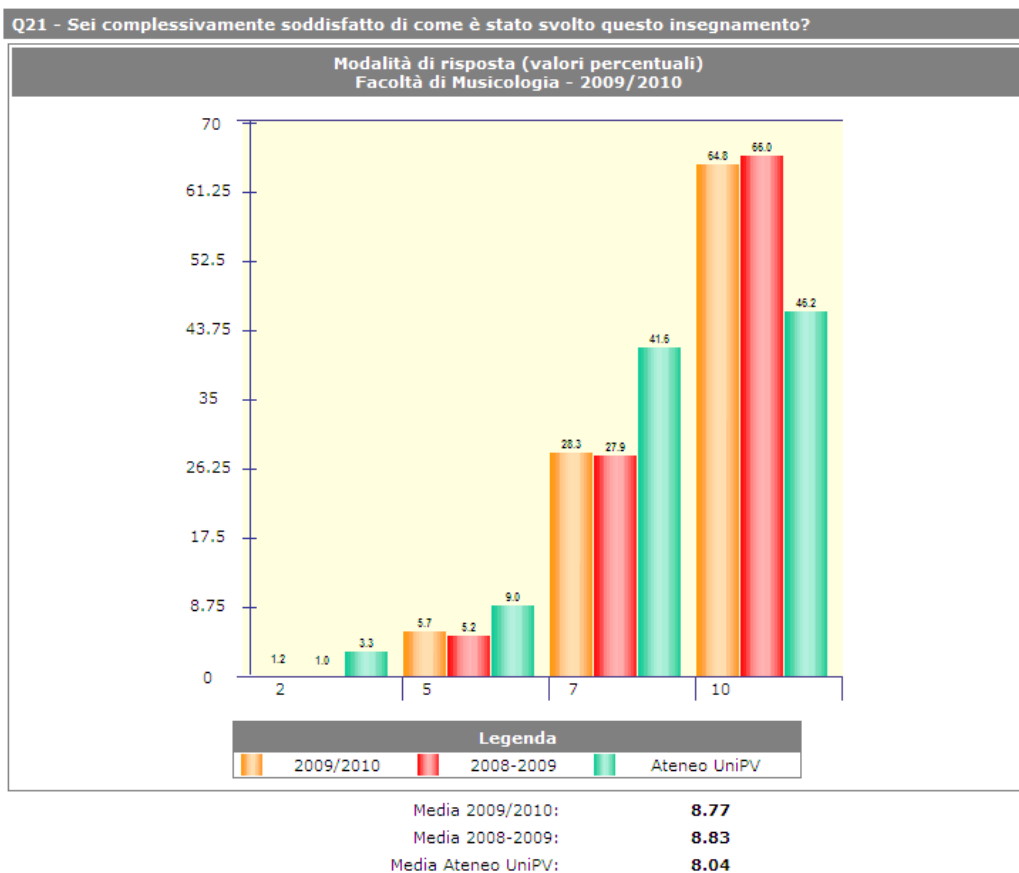


Fig. 9 – Facoltà di Musicologia AA 2009/10 - Distribuzione percentuale delle risposte alla domanda Q21: Sei complessivamente soddisfatto di come è stato svolto questo insegnamento? mettendo a confronto i dati dell'AA 2009/10 con quelli dell'AA precedente e con il dato medio di Ateneo.

Tab. 9 – Facoltà di Musicologia AA 2009/10 – N° risposte, indicatori relativi alle singole domande e confronto con la media dei due anni precedenti.

Questito	a.a.2009/2010								a.a.2008/2009		a.a.2007/2008	
	Risposte	P1	P2	Media	SQM	L1	L2	Media Ateneo	Media	Risposte	Media	Risposte
Q1 - Conoscenze preliminari possedute sufficienti	1141	17,53	82,47	7,73	2,22	7,6	7,9	7,67	7,76	1226	7,68	1109
Q2 - Materiale didattico adeguato	1141	5,43	94,57	8,78	1,73	8,7	8,9	8,13	9,00	1234	8,96	1107
Q3 - Docente reperibile in orario di ricevimento	714	1,82	98,18	9,36	1,35	9,3	9,5	8,83	9,61	322	9,59	333
Q4 - Modalità d'esame definite in modo chiaro	1141	5,17	94,83	8,82	1,74	8,7	8,9	8,55	8,51	1124	8,56	1039
Q5 - Carico di studio richiesto proporzionato ai crediti	1141	12,18	87,82	8,18	2,15	8,1	8,3	7,88	7,90	1200	7,96	1092
Q6 - Qualità didattica del docente efficace	830	5,54	94,46	9,01	1,72	8,9	9,1	8,41	9,21	1232	9,15	1118
Q7 - Docente stimola/motiva l'interesse	830	7,11	92,89	8,90	1,80	8,8	9,0	8,05	9,00	1229	9,01	1117
Q8 - Docente espone in modo chiaro	830	5,90	94,10	8,86	1,74	8,7	9,0	8,23	8,96	1221	8,91	1106
Q9 - Docente disponibile a fornire chiarimenti e spiegazioni	830	1,45	98,55	9,38	1,27	9,3	9,5	8,83	9,61	1226	9,64	1110
Q10 - Orari di svolgimento dell'attività didattica rispettati	830	0,60	99,40	9,32	1,28	9,2	9,4	8,99	9,35	1225	9,40	1111
Q11 - Aule delle lezioni adeguate	830	25,30	74,70	7,22	2,37	7,1	7,4	8,02	7,84	1226	7,77	1108
Q12 - Carico di studio complessivo del periodo (trimestre, semestre) accettabile	1141	22,52	77,48	7,24	2,01	7,1	7,4	7,19	7,24	1202	7,03	1096
Q13 - Organizzazione complessiva (orario, esami) del periodo accettabile	1141	25,59	74,41	7,05	2,14	6,9	7,2	7,15	7,19	1210	6,92	1093
Q14 - Attività didattiche integrative utili all'apprendimento	146	6,85	93,15	9,08	1,85	8,8	9,4	8,49	9,25	171	8,90	154
Q15 - Qualità didattica dei docenti (didattica integrativa) efficace	146	7,53	92,47	8,90	1,91	8,6	9,2	8,43	9,15	163	9,11	146
Q16 - Docenti (didattica integrativa) puntuali	146	4,11	95,89	9,12	1,64	8,9	9,4	8,95	9,29	161	9,38	144
Q17 - Qualità materiali e strumenti didattici (didattica integrativa) adeguati	146	6,16	93,84	8,75	1,79	8,5	9,0	8,25	8,93	165	8,94	142
Q18 - Locali e attrezzature (didattica integrativa) adeguati	146	15,07	84,93	7,87	2,19	7,5	8,2	8,08	8,01	163	8,18	143
Q19 - Soddisfazione per il servizio di tutorato fornito	115	5,22	94,78	8,88	1,70	8,6	9,2	8,35	8,50	100	8,17	75
Q20 - Utilità del servizio di tutorato per la preparazione dell'esame	115	2,61	97,39	9,37	1,42	9,1	9,6	8,78	-	-	-	-
Q21 - Soddisfazione complessiva per l'insegnamento	830	6,87	93,13	8,77	1,80	8,7	8,9	8,04	8,83	1222	8,88	1100
Q22 - Interesse per gli argomenti trattati	1141	5,08	94,92	8,93	1,70	8,8	9,0	8,11	9,07	1227	9,07	1104

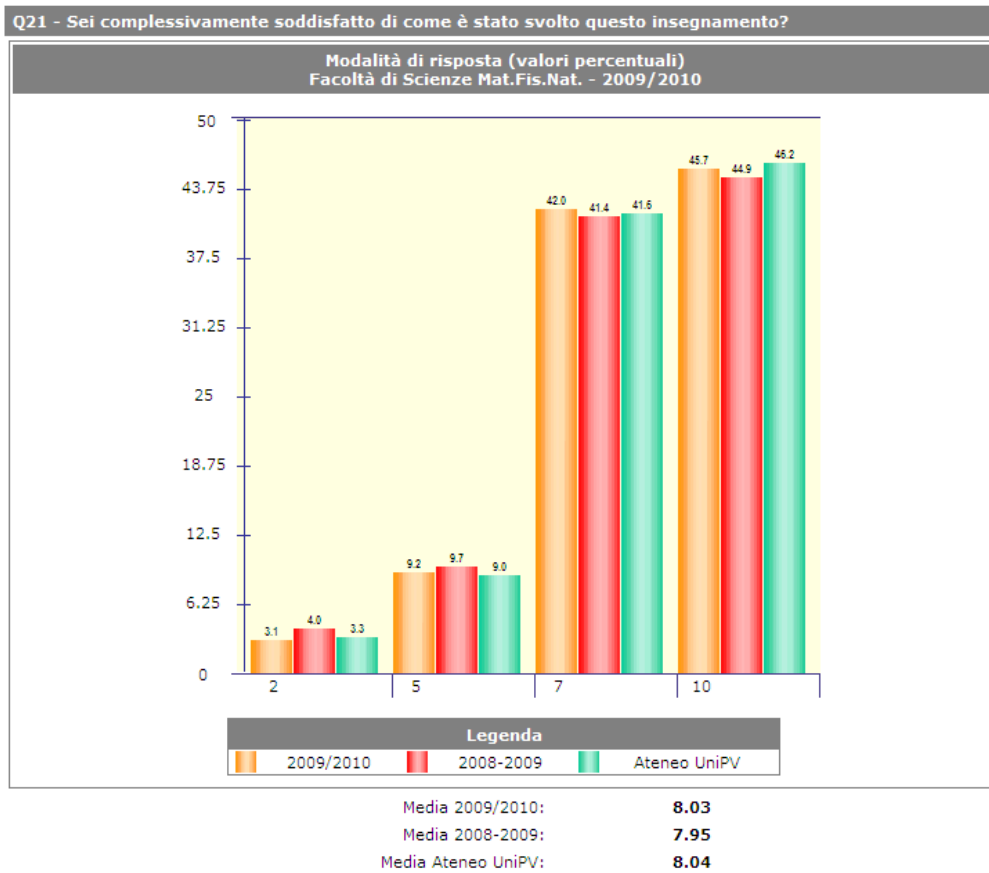


Fig. 10 – Facoltà di Scienze MM FF NN AA 2009/10 - Distribuzione percentuale delle risposte alla domanda Q21: Sei complessivamente soddisfatto di come è stato svolto questo insegnamento? mettendo a confronto i dati dell'AA 2009/10 con quelli dell'AA precedente e con il dato medio di Ateneo.

Tab. 10 – Facoltà di Scienze MM FF NN AA 2009/10 – N° risposte, indicatori relativi alle singole domande e confronto con la media dei due anni precedenti.

Questo	a.a.2009/2010									a.a.2008/2009		a.a.2007/2008	
	Risposte	P1	P2	Media	SQM	L1	L2	Media Ateneo	Media	Risposte	Media	Risposte	
Q1 - Conoscenze preliminari possedute sufficienti	9417	17,61	82,39	7,66	2,08	7,6	7,7	7,67	7,29	9347	7,24	10575	
Q2 - Materiale didattico adeguato	9417	13,26	86,74	8,07	2,08	8,0	8,1	8,13	7,99	9358	8,00	10639	
Q3 - Docente reperibile in orario di ricevimento	3346	5,05	94,95	8,92	1,78	8,9	9,0	8,83	9,00	1550	9,10	1964	
Q4 - Modalità d'esame definite in modo chiaro	9417	6,36	93,64	8,73	1,80	8,7	8,8	8,55	8,46	8842	8,45	9982	
Q5 - Carico di studio richiesto proporzionato ai crediti	9417	11,91	88,09	8,05	2,06	8,0	8,1	7,88	7,58	9171	7,61	10432	
Q6 - Qualità didattica del docente efficace	8529	10,53	89,47	8,31	2,01	8,3	8,4	8,41	8,22	9365	8,21	10646	
Q7 - Docente stimola/motiva l'interesse	8529	14,48	85,52	7,99	2,12	7,9	8,0	8,05	7,83	9345	7,81	10623	
Q8 - Docente espone in modo chiaro	8529	12,77	87,23	8,08	2,07	8,0	8,1	8,23	8,01	9304	7,99	10558	
Q9 - Docente disponibile a fornire chiarimenti e spiegazioni	8529	3,42	96,58	8,92	1,63	8,9	9,0	8,83	9,09	9317	9,07	10581	
Q10 - Orari di svolgimento dell'attività didattica rispettati	8529	3,58	96,42	9,06	1,59	9,0	9,1	8,99	9,12	9318	9,10	10595	
Q11 - Aule delle lezioni adeguate	8529	12,50	87,50	7,97	2,05	7,9	8,0	8,02	7,69	9313	7,67	10577	
Q12 - Carico di studio complessivo del periodo (trimestre, semestre) accettabile	9415	18,08	81,92	7,44	2,03	7,4	7,5	7,19	6,99	9261	7,04	10518	
Q13 - Organizzazione complessiva (orario, esami) del periodo accettabile	9415	17,16	82,84	7,44	1,99	7,4	7,5	7,15	7,17	9208	7,13	10494	
Q14 - Attività didattiche integrative utili all'apprendimento	3975	6,72	93,28	8,64	1,81	8,6	8,7	8,49	8,59	4693	8,56	5041	
Q15 - Qualità didattica dei docenti (didattica integrativa) efficace	3975	6,31	93,69	8,51	1,81	8,5	8,6	8,43	8,32	4692	8,29	5029	
Q16 - Docenti (didattica integrativa) puntuali	3975	1,84	98,16	9,14	1,47	9,1	9,2	8,95	9,02	4681	8,89	5013	
Q17 - Qualità materiali e strumenti didattici (didattica integrativa) adeguati	3975	7,95	92,05	8,16	1,87	8,1	8,2	8,25	7,99	4686	8,01	5010	
Q18 - Locali e attrezzature (didattica integrativa) adeguati	3975	9,91	90,09	8,03	1,92	8,0	8,1	8,08	7,86	4658	7,87	4993	
Q19 - Soddisfazione per il servizio di tutorato fornito	1210	12,73	87,27	8,16	2,07	8,0	8,3	8,35	8,08	1965	7,96	2156	
Q20 - Utilità del servizio di tutorato per la preparazione dell'esame	1210	8,26	91,74	8,70	1,93	8,6	8,8	8,78	-	-	-	-	
Q21 - Soddisfazione complessiva per l'insegnamento	8529	12,28	87,72	8,03	2,05	8,0	8,1	8,04	7,95	9217	7,91	10476	
Q22 - Interesse per gli argomenti trattati	9417	14,79	85,21	8,06	2,11	8,0	8,1	8,11	8,15	9238	8,07	10510	

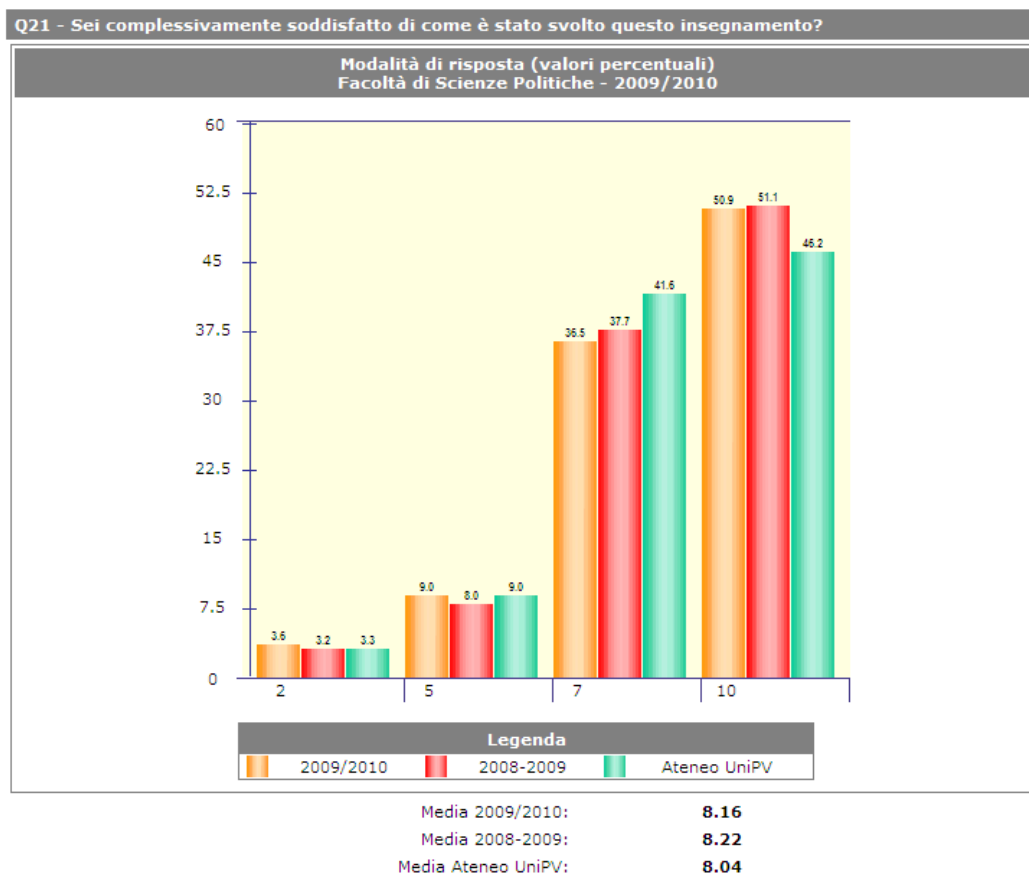


Fig. 11 – Facoltà di Scienze politiche AA 2009/10 - Distribuzione percentuale delle risposte alla domanda Q21: Sei complessivamente soddisfatto di come è stato svolto questo insegnamento? mettendo a confronto i dati dell'AA 2009/10 con quelli dell'AA precedente e con il dato medio di Ateneo.

Tab. 11 – Facoltà di Scienze politiche AA 2009/10 – N° risposte, indicatori relativi alle singole domande e confronto con la media dei due anni precedenti.

Quesito	a.a.2009/2010								a.a.2008/2009		a.a.2007/2008	
	Risposte	P1	P2	Media	SQM	L1	L2	Media Ateneo	Media	Risposte	Media	Risposte
Q1 - Conoscenze preliminari possedute sufficienti	2934	22,02	77,98	7,51	2,26	7,4	7,6	7,67	7,49	1674	7,33	3117
Q2 - Materiale didattico adeguato	2934	11,90	88,10	8,18	2,02	8,1	8,3	8,13	8,34	1670	8,05	3126
Q3 - Docente reperibile in orario di ricevimento	1455	6,46	93,54	8,85	1,80	8,8	9,0	8,83	9,19	467	9,02	691
Q4 - Modalità d'esame definite in modo chiaro	2934	9,54	90,46	8,59	1,94	8,5	8,7	8,55	8,55	1529	8,20	2853
Q5 - Carico di studio richiesto proporzionato ai crediti	2934	15,06	84,94	7,94	2,19	7,9	8,0	7,88	7,95	1621	7,56	3044
Q6 - Qualità didattica del docente efficace	2147	9,64	90,36	8,59	1,97	8,5	8,7	8,41	8,62	1674	8,33	3122
Q7 - Docente stimola/motiva l'interesse	2147	14,02	85,98	8,20	2,14	8,1	8,3	8,05	8,29	1667	7,90	3115
Q8 - Docente espone in modo chiaro	2147	10,90	89,10	8,43	1,99	8,4	8,5	8,23	8,43	1649	8,13	3079
Q9 - Docente disponibile a fornire chiarimenti e spiegazioni	2147	3,73	96,27	8,96	1,61	8,9	9,0	8,83	9,27	1662	9,14	3105
Q10 - Orari di svolgimento dell'attività didattica rispettati	2147	5,03	94,97	8,94	1,72	8,9	9,0	8,99	9,07	1660	8,93	3100
Q11 - Aule delle lezioni adeguate	2147	15,37	84,63	7,94	2,13	7,9	8,0	8,02	7,78	1674	7,63	3129
Q12 - Carico di studio complessivo del periodo (trimestre, semestre) accettabile	2934	19,70	80,30	7,47	2,05	7,4	7,6	7,19	7,23	1639	7,11	3085
Q13 - Organizzazione complessiva (orario, esami) del periodo accettabile	2934	22,15	77,85	7,33	2,17	7,3	7,4	7,15	7,32	1641	7,19	3092
Q14 - Attività didattiche integrative utili all'apprendimento	642	9,03	90,97	8,42	1,88	8,3	8,6	8,49	8,26	508	7,96	927
Q15 - Qualità didattica dei docenti (didattica integrativa) efficace	642	7,32	92,68	8,52	1,85	8,4	8,7	8,43	8,21	499	7,95	883
Q16 - Docenti (didattica integrativa) puntuali	642	3,12	96,88	8,87	1,59	8,7	9,0	8,95	8,66	501	8,21	881
Q17 - Qualità materiali e strumenti didattici (didattica integrativa) adeguati	642	8,88	91,12	8,35	1,88	8,2	8,5	8,25	8,07	500	7,63	877
Q18 - Locali e attrezzature (didattica integrativa) adeguati	642	14,49	85,51	7,83	2,07	7,7	8,0	8,08	7,81	491	7,45	867
Q19 - Soddisfazione per il servizio di tutorato fornito	240	15,42	84,58	7,98	2,13	7,7	8,3	8,35	7,64	214	6,96	348
Q20 - Utilità del servizio di tutorato per la preparazione dell'esame	240	10,00	90,00	8,55	1,97	8,3	8,8	8,78	-	-	-	-
Q21 - Soddisfazione complessiva per l'insegnamento	2147	12,62	87,38	8,16	2,12	8,1	8,3	8,04	8,22	1656	7,88	3079
Q22 - Interesse per gli argomenti trattati	2934	11,04	88,96	8,34	1,97	8,3	8,4	8,11	8,60	1658	8,39	3104

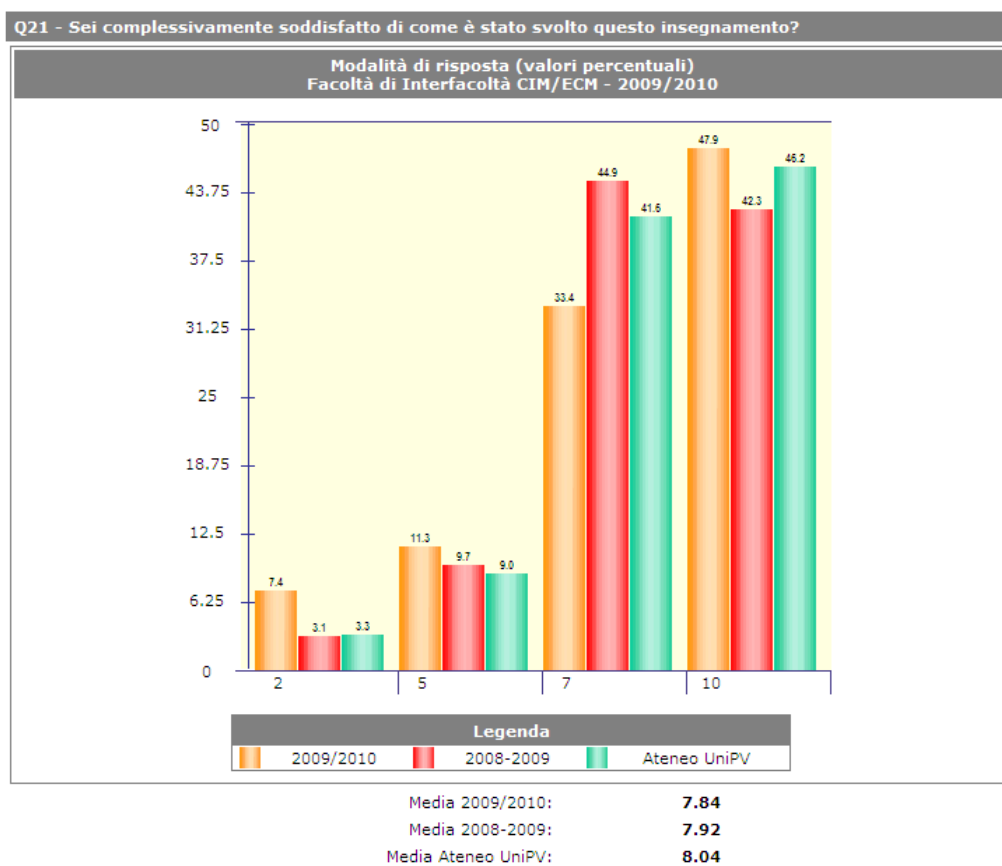


Fig. 12 – Corsi interfacoltà in Comunicazione Interculturale e Multimediale e in Editoria e Comunicazione Multimediale AA 2009/10 - Distribuzione percentuale delle risposte alla domanda Q21: Sei complessivamente soddisfatto di come è stato svolto questo insegnamento? mettendo a confronto i dati dell'AA 2009/10 con quelli dell'AA precedente e con il dato medio di Ateneo.

Tab. 12 – Corsi interfacoltà in Comunicazione Interculturale e Multimediale e in Editoria e Comunicazione Multimediale AA 2009/10 – N° risposte, indicatori relativi alle singole domande e confronto con la media dei due anni precedenti.

Quesito	a.a.2009/2010								a.a.2008/2009		a.a.2007/2008	
	Risposte	P1	P2	Media	SOM	L1	L2	Media Ateneo	Media	Risposte	Media	Risposte
Q1 - Conoscenze preliminari possedute sufficienti	681	22,76	77,24	7,55	2,27	7,4	7,7	7,67	7,19	1672	7,28	1015
Q2 - Materiale didattico adeguato	681	15,42	84,58	8,03	2,23	7,9	8,2	8,13	8,10	1684	7,97	1019
Q3 - Docente reperibile in orario di ricevimento	281	12,46	87,54	8,58	2,30	8,3	8,9	8,83	8,99	397	8,77	180
Q4 - Modalità d'esame definite in modo chiaro	681	14,10	85,90	8,33	2,26	8,2	8,5	8,55	8,19	1586	8,06	923
Q5 - Carico di studio richiesto proporzionato ai crediti	681	19,68	80,32	7,71	2,40	7,5	7,9	7,88	7,30	1651	7,13	991
Q6 - Qualità didattica del docente efficace	476	13,24	86,76	8,21	2,21	8,0	8,4	8,41	8,49	1695	8,30	1018
Q7 - Docente stimola/motiva l'interesse	476	20,17	79,83	7,89	2,43	7,7	8,1	8,05	8,03	1686	7,82	1018
Q8 - Docente espone in modo chiaro	476	16,18	83,82	7,97	2,17	7,8	8,2	8,23	8,17	1670	7,91	1008
Q9 - Docente disponibile a fornire chiarimenti e spiegazioni	476	5,88	94,12	8,71	1,76	8,6	8,9	8,83	9,11	1683	9,01	1011
Q10 - Orari di svolgimento dell'attività didattica rispettati	476	5,25	94,75	8,69	1,75	8,5	8,9	8,99	8,95	1680	8,90	1016
Q11 - Aule delle lezioni adeguate	476	19,33	80,67	7,77	2,29	7,6	8,0	8,02	7,29	1681	7,01	1018
Q12 - Carico di studio complessivo del periodo (trimestre, semestre) accettabile	680	18,68	81,32	7,40	2,07	7,3	7,6	7,19	6,90	1679	6,98	1011
Q13 - Organizzazione complessiva (orario, esami) del periodo accettabile	680	21,47	78,53	7,23	2,09	7,1	7,4	7,15	6,86	1670	7,01	1009
Q14 - Attività didattiche integrative utili all'apprendimento	142	14,08	85,92	8,09	2,46	7,7	8,5	8,49	8,54	600	8,81	375
Q15 - Qualità didattica dei docenti (didattica integrativa) efficace	142	13,38	86,62	8,08	2,40	7,7	8,5	8,43	8,63	602	8,73	374
Q16 - Docenti (didattica integrativa) puntuali	142	4,23	95,77	8,82	1,73	8,5	9,1	8,95	8,54	598	8,69	374
Q17 - Qualità materiali e strumenti didattici (didattica integrativa) adeguati	142	19,01	80,99	7,59	2,33	7,2	8,0	8,25	7,21	599	7,56	372
Q18 - Locali e attrezzature (didattica integrativa) adeguati	142	27,46	72,54	7,13	2,55	6,7	7,6	8,08	5,93	600	6,87	371
Q19 - Soddisfazione per il servizio di tutorato fornito	24	4,17	95,83	8,79	1,61	8,1	9,5	8,35	8,09	159	8,19	54
Q20 - Utilità del servizio di tutorato per la preparazione dell'esame	24	0,00	100,00	9,37	1,22	8,9	9,9	8,78	-	-	-	-
Q21 - Soddisfazione complessiva per l'insegnamento	476	18,70	81,30	7,84	2,43	7,6	8,1	8,04	7,92	1657	7,92	1004
Q22 - Interesse per gli argomenti trattati	681	18,65	81,35	7,85	2,27	7,7	8,0	8,11	8,19	1663	8,34	1002

Il progetto SISValDidat permette il confronto con altri Atenei. Seppure il confronto sia limitato alle sedi che decidono autonomamente di aderire al progetto e nonostante attualmente siano presenti università piuttosto diverse in termini di dimensioni, nonché di numerosità e tipologie di facoltà e corsi

di studio offerti, questo permette di valutare i risultati dell'Ateneo pavese non limitandosi solo ad un confronto interno, in un'ottica autoreferenziale, ma di effettuare alcune considerazioni anche in termini relativi rispetto alle altre sedi.

Nella Tab. 13 viene riportato, a titolo di esempio, l'indice medio di facoltà calcolato per la domanda relativa alla soddisfazione complessiva per l'insegnamento, mettendo a confronto le performance medie delle facoltà presenti a Pavia con i rispettivi dati delle altre università: Ferrara, Firenze, Macerata e Sannio. Non viene riportato il dato relativo alle Università di Bari e di Palermo, in quanto non sono disponibili i dati relativi all'AA 2009/10. Il confronto, effettuato a livello di facoltà, permette di superare alcuni limiti legati al diverso grado di multidisciplinarietà degli atenei, seppure in sede di valutazione vadano comunque tenute presenti le differenze nell'offerta didattica fornita da facoltà con analoghe denominazioni ma in sedi diverse. Tali confronti possono essere estesi a tutte le domande comuni nei questionari distribuiti nelle varie sedi. In certa misura colpisce l'andamento piuttosto omogeneo dei risultati dei questionari all'interno dell'Ateneo e, con qualche scostamento, anche tra Atenei diversi. Il dato suggerisce che sui grandi numeri la qualità percepita della didattica è relativamente omogenea sul territorio nazionale. Peraltro va notato che l'analisi disaggregata a livello di singolo docente presenta variazioni significative dei parametri e produce quindi dati utili per la valutazione da parte delle Commissioni Paritetiche

Tab.13 – Indicatore di soddisfazione complessiva per Facoltà – confronto con gli altri atenei – dati AA 2009/10.

Facoltà	Pavia	Ferrara	Firenze	Macerata	Sannio
Economia	8,19	7,02	7,51	7,47	7,73
Farmacia	7,88	7,27	7,88	-	-
Giurisprudenza	8,55	7,86	8,03	7,21	8,04
Ingegneria	7,74	7,11	7,27	-	7,46
Lettere e filosofia	8,21	7,74	7,99	7,43	-
Medicina e chirurgia	7,84	6,98	7,51	-	-
Musicologia	8,77	-	-	-	-
Scienze MM.FF.NN.	8,03	7,37	7,56	-	7,65
Scienze Politiche	8,16	-	7,91	7,93	-
CIM/ECM	7,84	-	7,61	7,66	-

Va ricordato inoltre che il CNVSU ha predisposto un set minimo di domande anche per la valutazione dell'esperienza universitaria da parte degli studenti che concludono gli studi (DOC 4/03)², stabilendo che l'adempimento dell'obbligo imposto dal comma 2 dell'art.1 della Legge 370/99³ debba comprendere anche la rilevazione del parere dei laureandi.

L'Ateneo aderisce, come la maggior parte delle università lombarde, al progetto promosso dal CILEA denominato STELLA (Statistica in TEma di Laureati e LAvoro), incentrato sull'utilizzo dei dati statistici dei laureati per l'acquisizione di una conoscenza esauriente del loro profilo curriculare e della condizione occupazionale a distanza dalla laurea.

Il progetto prevede anche la valutazione dell'esperienza universitaria da parte dei laureandi, tramite un questionario predisposto seguendo le indicazioni contenute nel documento del CNVSU sopra citato. La compilazione del questionario viene effettuata via web prima della presentazione della domanda di laurea. Il laureando ha così modo di conoscere il portale Vulcano Stella. In particolare, nella sezione dedicata al progetto VULCANO (Vetrina Universitaria Laureati con Curricula per le Aziende Navigabile On-line), ogni studente dell'Ateneo ha la possibilità, una volta laureato, di compilare ed aggiornare un curriculum consultabile dalle aziende⁴.

² "Il Comitato ritiene opportuno e necessario che i nuclei di valutazione adottino il questionario proposto, eventualmente integrato con altre domande, a partire dalla sessione di laurea estiva del 2003, ai fini degli adempimenti di cui all'articolo 2 della legge 370/99, per gli studenti dei corsi di laurea e di laurea specialistica. È auspicabile che tale insieme minimo di domande sia inserito, ove possibile, nelle indagini già svolte dagli atenei sui propri "laureandi", nell'ambito di iniziative più generali di studio della transizione "istruzione universitaria-mondo del lavoro" http://www.cnvsu.it/_library/downloadfile.asp?id=10952.

³ "...I nuclei acquisiscono periodicamente, mantenendone l'anonimato, le opinioni degli studenti frequentanti sulle attività didattiche e trasmettono un'apposita relazione, entro il 30 aprile di ciascun anno, al MIUR e al CNV/SU...."

⁴ Una descrizione dettagliata dei progetti STELLA e VULCANO è disponibile alla pagina web: <http://vulcanostella.cilea.it/>

Nel 2010 i laureandi che hanno compilato il questionario di valutazione dell'esperienza universitaria sono stati solo il 34,5% circa del totale. Il tasso di copertura, peraltro in progressiva diminuzione rispetto agli scorsi anni, non è soddisfacente se si considera che gli studenti che presentano la domanda di laurea in Segreteria Studenti dovrebbero esibire anche la ricevuta dell'avvenuta compilazione del "Questionario Laureandi". Le iniziative di sensibilizzazione e incentivazione alla compilazione intraprese in collaborazione con il Centro di Orientamento dell'Ateneo nel corso del 2011 hanno consentito poi di migliorare sensibilmente i tassi di risposta, consentendo di raggiungere un tasso di risposta pari al 70%.

Per i risultati delle risposte al questionario di valutazione si rimanda ai dati della sezione Organizzazione delle attività didattiche, opinioni degli studenti frequentanti e dei laureandi nell'A.A. 2009/10, sezione A.18.2 della rilevazione "Nuclei2011". Il link a questa pagina è disponibile sul sito del Nucleo di Valutazione nella sezione Documenti di valutazione.

3. Indagine occupazionale

L'Ateneo di Pavia partecipa all'iniziativa interuniversitaria Stella, promossa dal consorzio Cilea, nell'ambito della quale è prevista la rilevazione della posizione occupazionale dei laureati a 12, 36 e 60 mesi.

Nel corso dell'ultima indagine sono stati intervistati 3059 laureati, che hanno concluso gli studi nel 2009, intervistati a 12 mesi dalla laurea. In questo paragrafo si prendono in esame i risultati emersi per i 1410 laureati in corsi di laurea specialistica e specialistica a ciclo unico

Il grafico in Fig. 13 presenta a livello di facoltà quattro indicatori relativi agli sbocchi occupazionali rilevati con le interviste:

- **tasso di attività**, vale a dire la percentuale di laureati che è presente sul mercato del lavoro (Profilo Lavora + Profilo Ricerca) e costituisce quindi la forza lavoro;
- **tasso di occupazione**, vale a dire la percentuale di occupati calcolata sulla forza lavoro;
- **% di laureati che si identificano nel Profilo Lavora, che svolgevano già quel lavoro al momento della laurea.**
- **tasso di neo-occupazione**, che si ottiene escludendo sia dal numeratore che dal denominatore coloro che svolgevano quel lavoro già al momento della laurea.

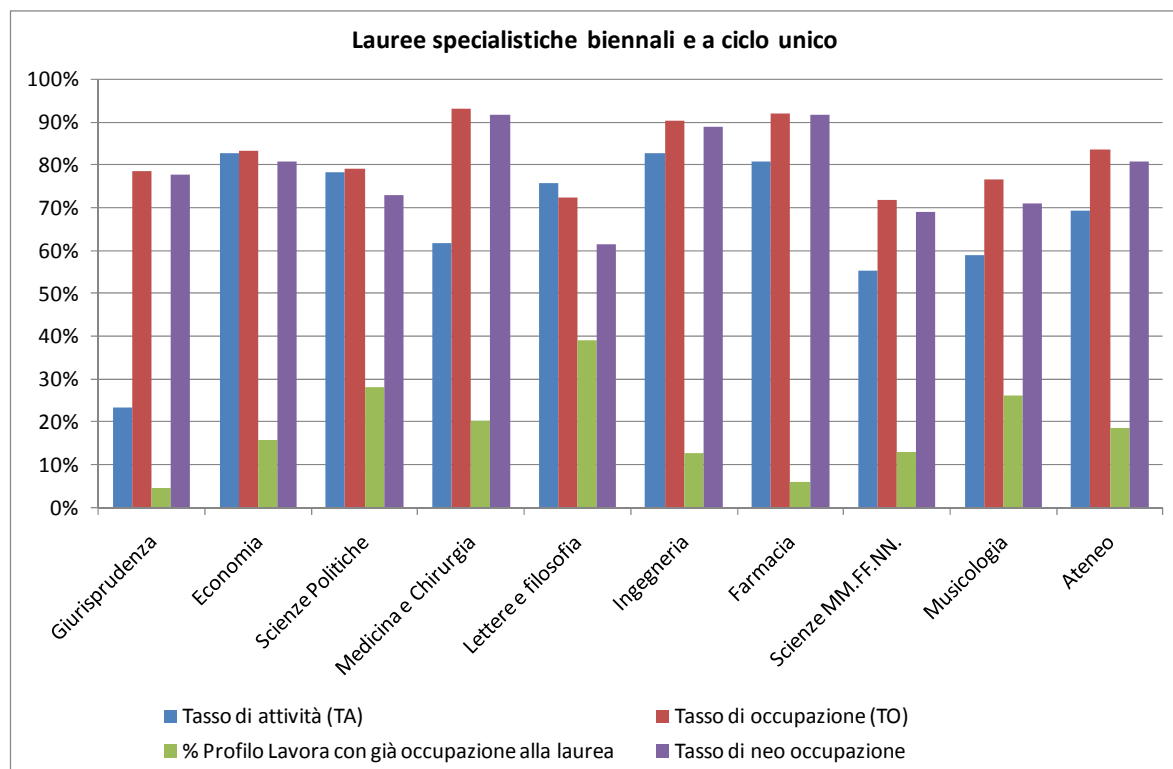


Fig. 13 - Tasso di attività, Tasso di occupazione, Percentuale di laureati che si collocano nel "Profilo lavora" che avevano già quell'occupazione alla laurea, Tasso di neo-occupazione – laureati a corsi di laurea specialistica biennale o a ciclo unico – dati di facoltà

Come già osservato nelle precedenti relazioni, per alcune facoltà si rilevano valori del tasso di attività piuttosto contenuti, in particolare Giurisprudenza, che è la Facoltà con la quota più alta (62%) di laureati che non si collocano tra le forze lavoro, pur non continuando gli studi. La maggior parte di questi laureati dichiarano infatti di essere impegnati in attività di praticantato.

Dal grafico si osservano poi buoni risultati in termini di occupazione per i laureati intervistati a un anno dal conseguimento del titolo. Il tasso di occupazione assume valori compresi tra il 72% ed il 93%.

Il terzo indicatore permette di individuare la rilevanza di laureati occupati che avevano però già quell'occupazione al momento della laurea. Elevati tassi di occupazione, infatti, possono non essere solamente un indice di un elevato livello di domanda sul mercato del lavoro, ma derivare anche dalla presenza di una data percentuale di persone già occupate al momento della laurea. La presenza di laureati già occupati al momento del conseguimento della laurea specialistica risulta abbastanza consistente per le facoltà di Lettere e filosofia, Scienze Politiche e Musicologia.

Il quarto indicatore permette di rilevare l'efficacia della formazione universitaria in termini di occupabilità al netto di chi aveva già quell'occupazione al momento della laurea. Il differenziale rispetto al tasso di occupazione è più evidente per le facoltà di Lettere e filosofia, Scienze Politiche e Musicologia.

Dalla Fig. 14, in cui è riportato un confronto con gli analoghi dati relativi all'anno precedente, si rileva un aumento generalizzato del tasso di occupazione, a fronte tuttavia di una diminuzione del tasso di attività per la maggior parte delle Facoltà, che risulta particolarmente evidente per Giurisprudenza e Musicologia.

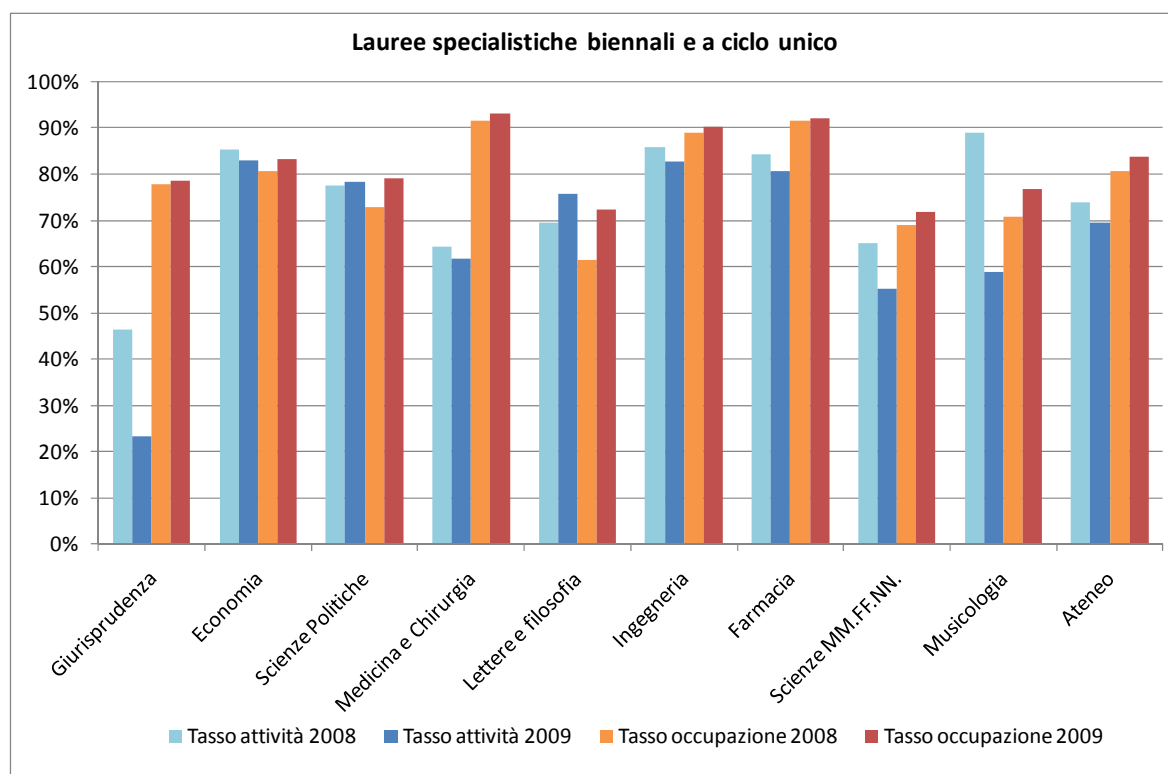


Fig. 14 - Tasso di attività e Tasso di occupazione confronto dati laureati 2008 e 2009 – corsi di laurea specialistica biennale e a ciclo unico – dati di facoltà

L'efficacia della formazione universitaria in termini di sbocchi occupazionali non può essere analizzata solo facendo riferimento ad aspetti quantitativi. È quindi importante prendere in esame anche alcune caratteristiche del lavoro svolto a un anno dalla laurea, ad esempio il contratto di lavoro, e il grado di soddisfazione dei laureati per tale occupazione. Ai fini di questa

analisi, vengono presentati i dati aggregati a livello di ateneo, prendendo in esame i corsi di laurea sia specialistica sia specialistica a ciclo unico.

In Tab. 14 viene presentata la distribuzione dei 960 laureati occupati a un anno dalla laurea per tipo di contratto. Solo il 22,6% dichiara di essere un dipendente con contratto di lavoro a tempo indeterminato, tale percentuale si abbassa al 17% se si considerano solo i laureati che hanno trovato il lavoro dopo la laurea. Il tipo di contratto che si trova con maggiore frequenza è quello di lavoro dipendente a tempo determinato, rilevanti anche le altre forme di lavoro precario e i contratti di inserimento. Da un confronto con gli analoghi dati dello scorso anno, si rileva una riduzione dei contratti di lavoro dipendente a fronte di un incremento delle collaborazioni.

Tab. 14 – *Tipi di contratto di lavoro a un anno dalla laurea – laureati specialistici biennali e a ciclo unico (dati 2008 e 2009)*

Tipo di contratto di lavoro	Laureati 2009		Laureati 2008	
	Laureati	Laureati non occupati alla laurea	Laureati	Laureati non occupati alla laurea
contratto a tempo indeterminato (lavoro dipendente)	22,6%	17,0%	24,4%	18,2%
contratto a tempo determinato (lavoro dipendente)	29,3%	32,7%	31,3%	35,1%
formazione lavoro/inserimento/apprendistato a progetto/coordinato e continuativo/interinale	12,2%	14,2%	12,2%	13,8%
collaborazione occasionale/autonomo	16,2%	16,7%	15,6%	16,2%
altri (praticante, senza contratto, etc.)	16,1%	15,6%	11,0%	10,3%
Totale	3,6%	3,8%	5,5%	6,4%
	100,0%	100,0%	100,0%	100,0%

Il grafico in Fig. 15 presenta le risposte dei laureati in merito alla soddisfazione complessiva per il lavoro svolto al momento dell'intervista e alle loro opinioni con riferimento alla coerenza con le competenze apprese, all'adeguatezza della formazione professionale acquisita e all'adeguatezza del reddito.

Dall'analisi emerge che i laureati si ritengono complessivamente soddisfatti del loro lavoro, solo il 7% si dichiara poco o per nulla soddisfatto. Questo nonostante emergano posizioni più critiche su specifici aspetti del proprio lavoro, circa il 25% ritiene che il lavoro sia poco o per nulla coerente con le competenze apprese e che la formazione professionale acquisita si sia rivelata poco o per nulla adeguata. Il giudizio sull'adeguatezza della formazione professionale migliora considerando solo i laureati con un'occupazione considerata almeno abbastanza coerente, in tal caso la percentuale di giudizi negativi scende dal 26% all' 11%. L'aspetto che risulta più critico è quello economico. Solo il 7% dei laureati intervistati ritiene che il proprio reddito sia molto adeguato, tenuto conto degli sforzi sostenuti per il conseguimento della laurea, mentre il 48% lo ritiene poco o per nulla adeguato.

Le percentuali non variano di molto confrontando le risposte dei laureati che lavoravano già alla laurea con quelle di chi non aveva già un'occupazione.

La Fig. 16 presenta le percentuali di risposte positive ottenute in ciascuna domanda nelle diverse facoltà. Come si può vedere dal grafico, i laureati nelle nove facoltà dell'Ateneo esprimono giudizi mediamente diversi, soprattutto per quanto concerne l'adeguatezza del reddito, il che può dipendere sia da differenze del mercato di lavoro di riferimento sia dalle diverse aspettative dei laureati.

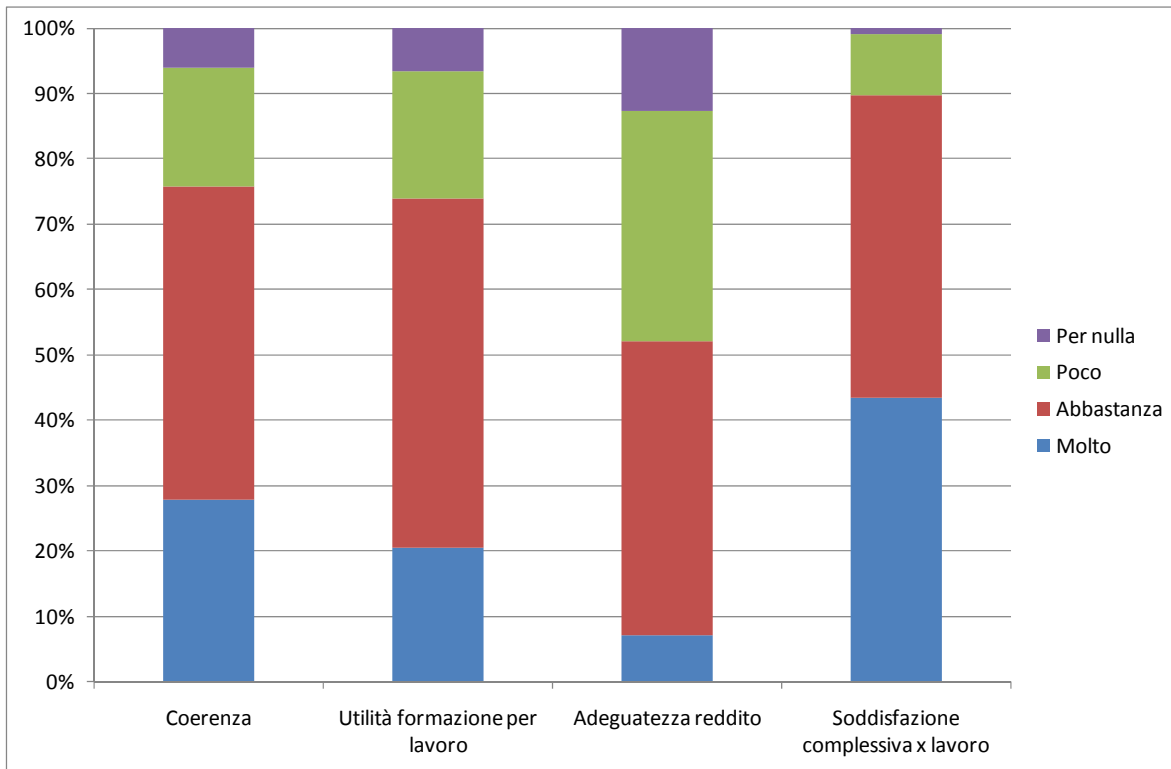


Fig. 15 - Opinioni dei laureati e grado di soddisfazione per l'occupazione al momento dell'intervista

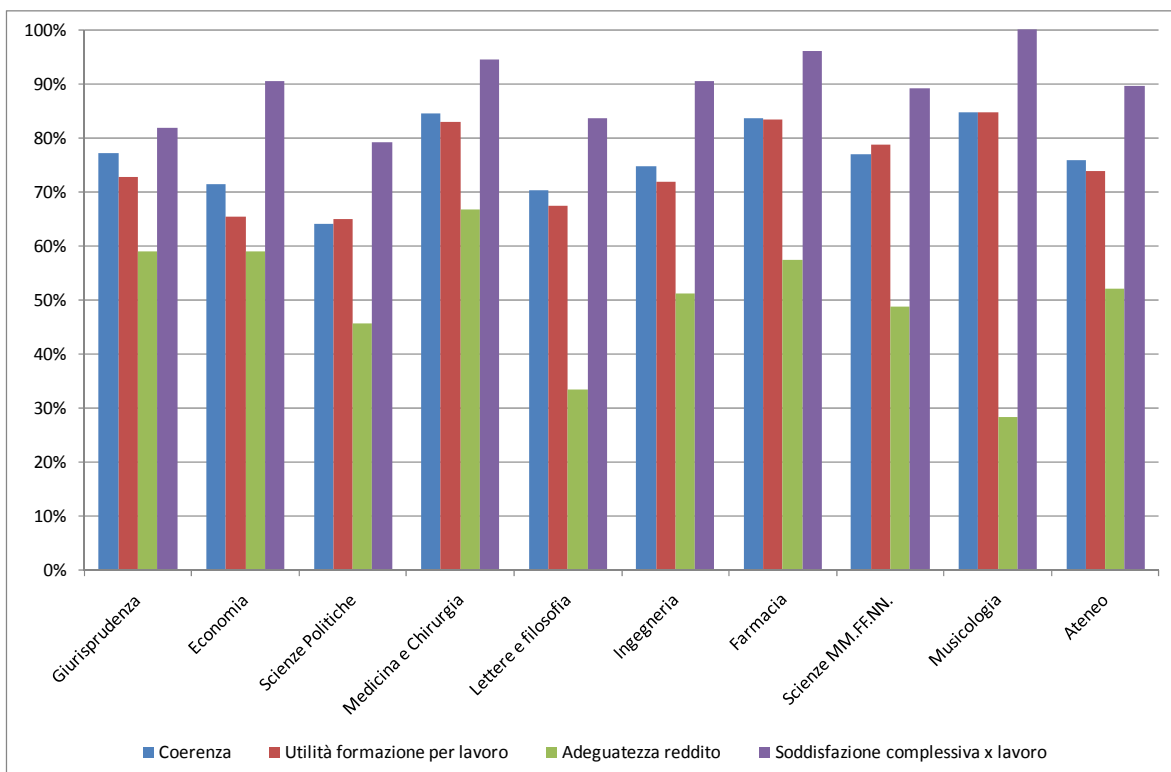


Fig. 16 - Percentuale di risposte positive alle domande relative all'occupazione al momento dell'intervista, dati di facoltà

4. Servizi per gli studenti diversamente abili

A partire dall'anno accademico 1999/2000, in attuazione del disposto della legge 17/99 – *Integrazione e modifica della legge quadro 5/2/1992 n. 104, per l'assistenza e l'integrazione delle persone disabili* - è stato istituito, presso l'Università di Pavia, il Servizio di Assistenza e Integrazione Studenti Disabili (S.A.I.S.D.).

Dall'A.A. 2007/2008 il Servizio disabili dell'Ateneo è stato trasformato in Centro di Servizio d'Ateneo denominato “Servizio Assistenza ed Integrazione Studenti Disabili (S.A.I.S.D.)”. Il Centro è diventato Centro autonomo di spesa con capacità progettuali e di intervento più rapide e più rispondenti alle esigenze degli studenti diversamente abili.

Il Centro S.A.I.S.D. offre un servizio di accoglienza, assistenza ed integrazione all'interno dell'Università; organizza, supporta, coordina e monitora tutte le iniziative concernenti l'integrazione degli studenti diversamente abili in tutti gli aspetti della vita universitaria, consentendo la frequenza alle lezioni, ai laboratori, l'accesso alle biblioteche e a tutte le strutture universitarie.

L'assistenza dello studente diversamente abile nell'Università di Pavia si realizza con forme di accoglienza personalizzate e con una programmazione degli interventi mirata alla individuazione e valorizzazione delle abilità e capacità personali, dopo un'attenta analisi dei bisogni reali e delle potenzialità individuali dello studente diversamente abile.

I piani di intervento individualizzati comprendono:

- L'accoglienza e l'orientamento nella scelta del corso di laurea e per l'individuazione dei problemi connessi alla disabilità;
- L'individuazione delle necessità in relazione alla disabilità;
- L'identificazione di supporti in termini di personale e ausili tecnici.

Presso l'ufficio opera personale tecnico amministrativo e personale specializzato, con competenze specifiche sulle problematiche della disabilità, per l'analisi della domanda, la progettazione degli interventi e l'erogazione dei servizi. Sono presenti un servizio preposto all'accoglienza degli studenti diversamente abili e alla valutazione delle loro esigenze, un servizio di accompagnamento e trasporto con pulmino attrezzato, un servizio di supporto tecnico per l'utilizzo delle tecnologie assistive e un servizio di counselling psicologico (in collaborazione con l'Ente per il diritto allo Studio).

In tab. 15 si riporta la consistenza di personale impiegato a servizio degli studenti con disabilità, da cui si nota come il servizio di assistenza sia garantito esclusivamente grazie all'utilizzo di collaboratori part-time e a volontari del servizio civile.

Tab. 15 – *Personale impiegato a servizio degli studenti con disabilità anno 2010 – Fonte: S.A.I.S.D.*

Attività	Studenti part-time e volontari servizio civile	Personale Strutturato
Assistenza	20	
Ufficio prima accoglienza		2
Uffici organizzativi		1
Aula informatica		1
Trasporto*		1

* Il centro di servizio dispone di un pulmino attrezzato per il trasporto di studenti diversamente abili

I destinatari dei servizi offerti dal Centro sono tutti gli studenti che, volontariamente all'atto dell'iscrizione, segnalano la o le proprie disabilità, indipendentemente dalla percentuale di invalidità.

Il numero degli studenti disabili iscritti all'Università di Pavia è sensibilmente aumentato dall'AA 2005/06 ad oggi, come rappresentato nel grafico in Fig. 17:

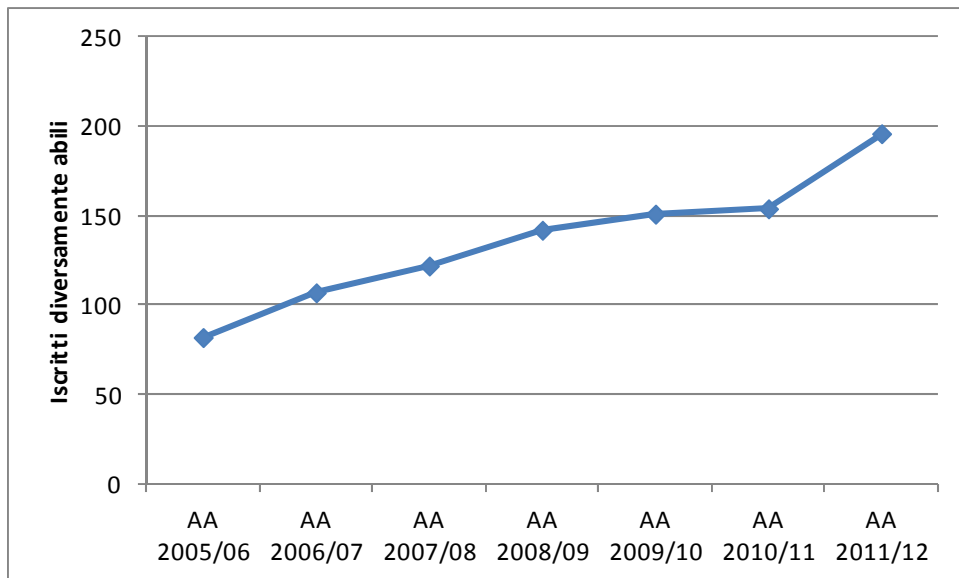


Fig. 17 – Serie storica iscritti diversamente abili dall'AA 2005/06 ad oggi.

In fig. 18 si riporta la distribuzione percentuale di studenti che hanno usufruito dei servizi del S.A.I.S.D. per tipologia di disabilità.

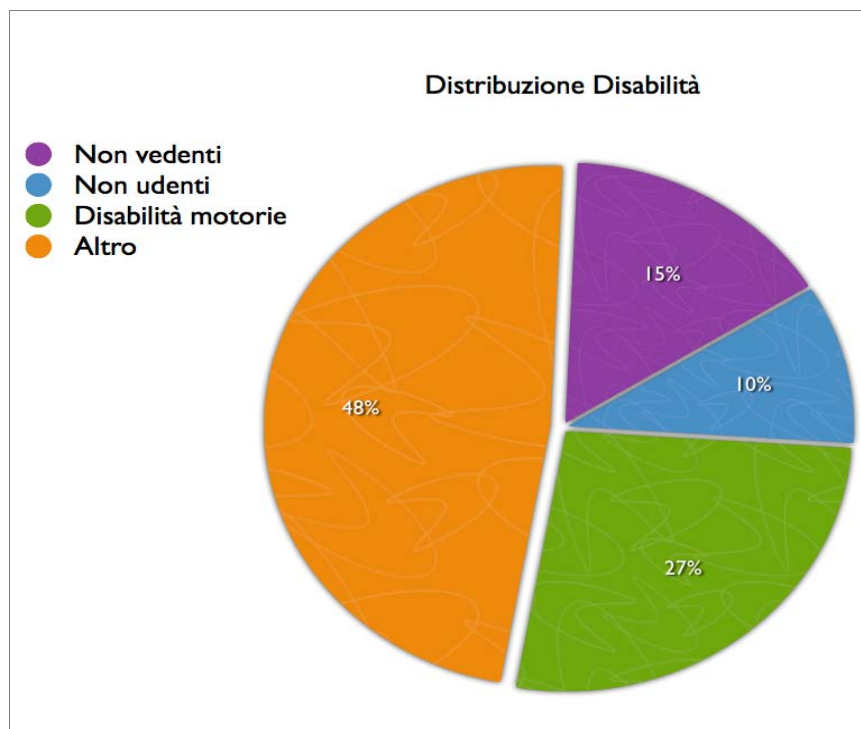


Fig. 18 – Tipologie di disabilità riscontrate AA 2010/11 – Fonte: S.A.I.S.D..
la tipologia “altro” è riferita tutte le altre differenti tipologie di disabilità che non rientrano tra le disabilità motorie e sensoriali (ad esempio legate a malattie invalidanti).

Le principali invalidità riscontrate riguardano le disabilità motorie e sensoriali (uditive - visive), ma esiste una quota importante di disabilità di altro tipo, ad esempio legate a malattie in-

validanti.. Ad esse vanno poi aggiunte disabilità specifiche di apprendimento: ovvero dislessia e disgrafia (difficoltà di lettura/scrittura, inversioni di lettere), che costituiscono condizioni permanenti ma che la legge italiana non riconosce come invalidità.

Con riferimento ai progetti promossi dal SAISD, è prevista la prosecuzione dei progetti già descritti nelle precedenti relazioni del NUV, ovvero:

- Progetto *Domotica*
- Progetto *Tu che sport fai?*

Ad essi vanno aggiunte alcune iniziative, realizzate o avviate nel corso del 2011, che consistono in:

- realizzazione di mappe tattili
- individuazione e mappatura delle barriere architettoniche e sensoriali negli edifici e nelle aree dell'Università;
- elaborazione di prime ipotesi per la soluzione delle criticità legate all'accessibilità e fruibilità degli edifici universitari;
- realizzazione di supporti didattici on-line per studenti disabili e creazione di una banca dati interattiva di documenti in formato elettronico;
- potenziamento dell'attività di counseling psicologico.

Si ritiene infine interessante analizzare quale sia il livello di soddisfazione degli studenti che hanno utilizzato il servizio. A questo proposito è utile prendere in esame i risultati emersi dal questionario di soddisfazione proposto ai laureandi.

In fig. 19 viene rappresentato l'andamento della quota di laureandi che si sono dichiarati soddisfatti del servizio dal 2005 al 2011.

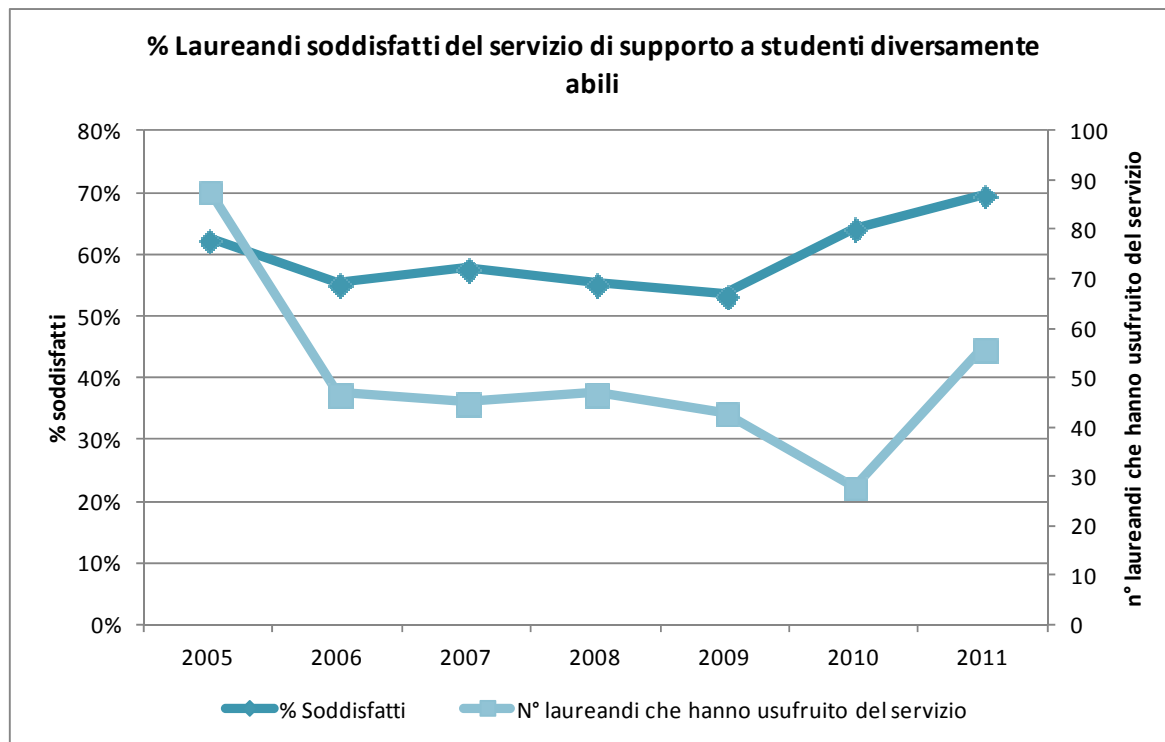


Fig. 19 – Percentuale di laureandi che si dichiarano soddisfatti del servizio di assistenza agli studenti diversamente abili e n° laureandi che hanno usufruito del servizio nel periodo 2005-2011.

Dopo un periodo di sostanziale stabilità intorno a valori prossimi al 55%, si assiste negli ultimi due anni ad un progressivo aumento della quota di laureandi soddisfatti del servizio, fino ad arrivare ad una percentuale del 70% nell'ultimo anno.

Osservando l'andamento del numero di laureandi che hanno dichiarato di avere utilizzato il servizio, si rileva che dopo un calo nel 2010 a circa 30 unità, nell'ultimo anno si è risaliti a oltre 50 unità. Questo andamento riflette l'andamento complessivo dei tassi di compilazione del questionario laureandi in genere, che nel 2010 era stato particolarmente basso (intorno al 35%), come peraltro già osservato nel paragrafo dedicato alla valutazione della qualità della didattica.

Le iniziative di sensibilizzazione e incentivazione alla compilazione intraprese in collaborazione con il Centro di Orientamento dell'Ateneo nel corso del 2011 hanno consentito poi di migliorare sensibilmente i tassi di risposta, consentendo di raggiungere un tasso di risposta pari al 70%.